

GUIA DIDÀCTICA

OLÈRDOLA – MUSEU D'ARQUEOLOGIA DE CATALUNYA

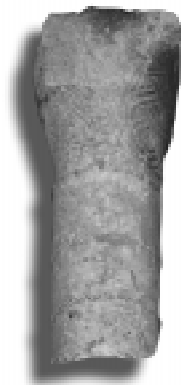


Olèrdola

Museu d'Arqueologia
de Catalunya



Generalitat
de Catalunya



La progressiva generalització de les noves tendències pedagògiques que aposten per un ensenyament actiu i cada cop més global, ha motivat la presència creixent dels escolars fora de les aules, en contacte directe amb el món que els envolta.

Paral·lelament, des del sector del patrimoni i dels museus, s'està fent un gran esforç per posar a l'abast del ciutadà tot allò que per definició sempre ha estat la seva herència cultural.

En aquest sentit, el Museu d'Arqueologia de Catalunya, constituït per les seus de Barcelona, C.A.S.C., Empúries, Girona, Olèrdola i Ullastret, es presenta com una nova "vella" institució amb una llarga història i amb un repte de futur, la voluntat explícita d'apropar el patrimoni arqueològic als ciutadans.

D'entre aquest ciutadans, especial consideració mereixen, sens dubte, els escolars i els seus ensenyants, als quals el museu vol oferir tota la l'atenció necessària, els materials apropiats i els serveis específics adients per garantir la coordinació i la qualitat en la tasca fonamental de la seva formació.

En el Museu d'Arqueologia de Catalunya volem posar al vostre abast totes les possibilitats conceptuals, procedimentals i actitudinals que es deriven del coneixement de la història més antiga, a partir de l'arqueologia com a mètode pluridisciplinar. El dossier que us presentem vol ser, sobretot, un recurs per als mestres. Esperem que aquest nou material us sigui d'utilitat. En qualsevol cas, restem oberts als vostres suggeriments i comentaris.

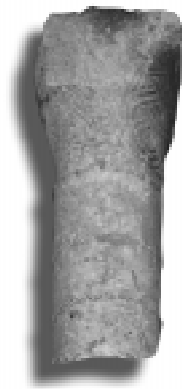


Olèrdola

Museu d'Arqueologia
de Catalunya



Vista a vol d'ocell de la muntanya de Sant Miquel (dibuix de J. Ballonga, 2004)



SUMARI

1. Objectius de la visita

- 1.1. Educació primària
- 1.2. Educació secundària

2. Documentació genèrica

- 2.1. Situació i accés
- 2.2. Contextualització
 - Context geogràfic
 - Context geològic
 - Context mediambiental
 - La investigació arqueològica i històrica
- 2.3. Marc històric. De la prehistòria a l'edat mitjana
 - La prehistòria. Els primers pobladors
 - La protohistòria. El primer poblat i la pleta
 - L'*oppidum* iber. Tallers artesans i habitatges
 - La fortificació romana. Seguretat i control de les comunicacions
 - El vilatge altmedieval. Un gran castell termenat
- 2.4. El centre d'interpretació
- 2.5. Itinerari de visita

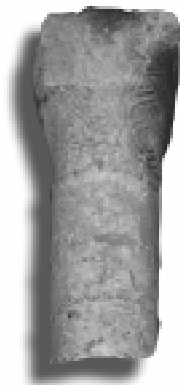
3. Recursos per preparar la visita

- 3.1. Textos medievals
- 3.2. Textos del Centre d'Interpretació
- 3.3. Bibliografia
- 3.4. Altre material. CD Rom i Vídeo

4. Informació pràctica per la visita



La Plana del Penedès –depressió Central– des del conjunt històric d'Olèrdola, amb l'església de Sant Miquel en primer terme



1. OBJECTIUS DE LA VISITA

1.1. Educació Primària

Al finalitzar l'etapa de 6-12 anys, i segons el disseny curricular vigent actualment, l'alumne ha d'haver assolit una sèrie d'objectius terminals. Entenem que la visita al Museu d'Arqueologia de Catalunya-Olèrdola pot ajudar a assolir els següents:

Procediments

1. Identificar nocions i situacions temporals de simultaneïtat, successió, durada, continuïtat-canvi referides a fenòmens temporals històrics.
2. Utilitzar correctament el segle com a unitat de mesura històrica.
3. Utilitzar els punts cardinals i la brúixola per indicar direccions, i per seguir o dissenyar itineraris.
4. Identificar les principals característiques de l'habitatge (materials de construcció, serveis, aigua...) en les diferents èpoques. Contextualitzar-ho en el jaciment d'Olèrdola.
5. Identificar les principals formes d'activitat econòmica en les successives ocupacions de la plataforma olèrdolana.
6. Observar i identificar els principals elements que configuren el paisatge d'Olèrdola.
7. Localització en el plànol dels següents elements: muralla, cisterna, sitges, talaia, església i tombes antropomorfes.
8. Mesurar amb passos, pams o el propi cos, la cisterna, una sitja i una tomba antropomorfa.
9. Confeccionar un fris cronològic que abasti des de les primeres troballes arqueològiques fins a l'època medieval, mitjançant la informació que trobaràs en el museu.
10. Plantejar preguntes referides a fets que s'observen i problemes coneguts.

11. Fer a classe una posta en comú analitzant la situació estratègica d'Olèrdola i explicar el perquè de les successives ocupacions de l'home. Establir la relació entre el medi físic i els assentaments humans.

Fets, conceptes i sistemes conceptuals

1. Comprendre la relació entre el medi físic i els assentaments humans.
2. Conèixer l'explotació del medi per part de l'home: agricultura, ramaderia, urbanisme...
3. Entendre la manera de viure d'un lloc fronterer.
4. Saber situar-se en l'espai.
5. Concepte del temps: grans etapes convencionals de la història.
6. Conèixer les formes de vida del passat. Iniciació a la història de Catalunya.
7. Desenvolupar la imaginació revivint el passat.

Actituds

1. Desvetllar l'interès per conèixer i comprendre el nostre entorn.
2. Desenvolupar l'esperit de recerca i el rigor científic en qualsevol activitat proposada.
3. Sensibilitat pels drets i deures que tenen les persones les unes envers les altres.
4. Valoració i respecte vers el medi ambient com un entorn físic, social i cultural en el qual l'home desenvolupa i condiona la seva vida i la seva subsistència.
5. Valoració dels béns que componen el patrimoni cultural de la comunitat local i la nació i actuar decididament a favor de la seva preservació i protecció.

1.2. Educació secundària

Pel que fa a l'etapa de 12-16 anys, aquests són els objectius terminals de l'àrea de coneixement de les ciències socials, que considerem que la visita al Museu d'Arqueologia de Catalunya-Olèrdola pot ajudar a assolir:

Procediments

1. Identificar i interpretar signes convencionals d'un mapa o plànol.
2. Utilització dels punts cardinals i de la brúixola per situar direccions o posicions.
3. Relacionar les corbes de nivell amb les diferents alçades i formes del territori per estudiar el seu relleu.

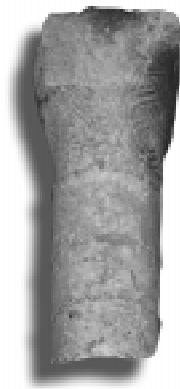
4. Descriure les principals característiques del poblament en les diferents èpoques de l'ocupació de l'home en el jaciment.
5. Adquisició i ús de vocabulari històric i arqueològic.
6. Obtenir tot analitzant-la i classificant-la, informació rellevant a partir de diverses fonts d'observació directa (treball de camp), d'observació indirecta (gravats...) i de diferent tipus (documents escrits, gràfics, mapes...), distingint les dades i opinions que proporcionen al voltant d'un tema.
7. Recerca i utilització de documents històrics de primera mà per informar-se sobre l'antiga *Urbs Olerdulae*.
8. Descriure els mecanismes que condicionen els assentaments o abandó de l'home en el cas d'Olèrdola.
9. Identificació de relacions causa-efecte i causalitat històrica.
10. Elaboració d'un treball monogràfic: introducció i guió de treball, ordenació, resum i anàlisi de la informació obtinguda i presentació del treball.

Fets, conceptes i sistemes conceptuals

1. Interpretació de la realitat concreta de l'entorn en base a les restes arqueològiques i arquitectòniques.
2. Conèixer les divisions convencionals que s'utilitzen per dividir la història i identificar els períodes històrics a Catalunya, tot interrelacionant els trets bàsics d'ordre econòmic, social, polític i cultural que els caracteritzen a fi de prendre consciència de la realitat nacional catalana i del seu patrimoni medioambiental, cultural, lingüístic i històricoartístic.
3. Determinació de causes i conseqüències principals al voltant de fets històrics en les diferents èpoques.
4. Conèixer, a trets generals, les formes de vida de la societat catalana dels segles X i XI, particularment dels llocs fronterers.
5. L'organització dels homes i del territori: política i societat.

Actituds

1. Desenvolupar una actitud crítica.
2. Actitud favorable per l'ordre, el rigor i la sistematització.
3. Actitud solidària i de participació.
4. Respecte del patrimoni del present i del passat.



2. DOCUMENTACIÓ GENÈRICA

2.1. Situació i accés

El conjunt monumental d'Olèrdola es troba al municipi del mateix nom, a la comarca de l'Alt Penedès. El municipi el formen quatre pobles: Moja, el principal nucli de població; Sant Miquel d'Olèrdola, centre de les primeres arrels històriques de la comarca; Sant Pere de Molanta, eix de l'impuls industrial i, Viladellops, envoltat d'acollidors paratges.

Olèrdola, situada al sud de la comarca penedesenca, limita amb la capital, Vilafranca, i els vessants occidentals del massís del Garraf. L'antiga ciutat d'Olèrdola es troba en el turó de St. Miquel (358 m d'altitud). Per accedir-hi es pot anar per la carretera comarcal de Vilafranca-Vilanova, N-340 Barcelona-Tarragona, per l'autopista AP-7 (sortida 29, Vilanova-Sitges), la carretera del Garraf (comarcal 246) o l'Autovia del Garraf C-32 (sortida Vilanova direcció Vilafranca).



Mapa de situació d'Olèrdola dins Catalunya



Mapa dels accessos a Olèrdola



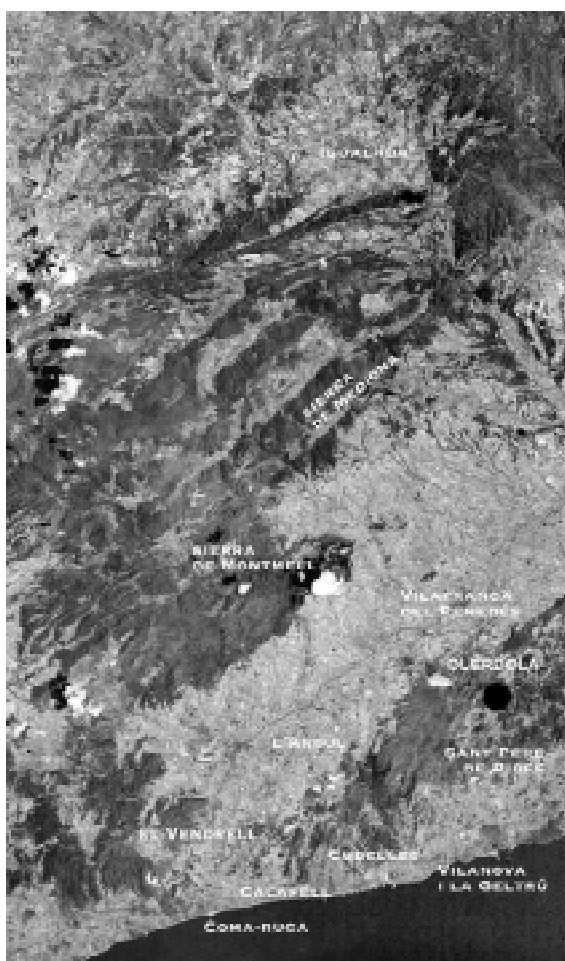
2.2. Contextualització

Context geogràfic

La plataforma rocosa on s'assenta la muntanya de Sant Miquel d'Olèrdola està situada a la zona en contacte dels estreps meridionals del massís del Garraf i la depressió del Penedès. L'àrea geogràfica ve delimitada pels cursos semisecs de la riera de Canyelles i la Vall. Aquesta plataforma presenta una forma allargassada i un pendent inclinat vers el nord-est, una superfície de 3,5 ha dins el recinte protegit per les muralles i unes 20 ha si comptem els dos turons que s'hi obren davant i que foren ocupats durant l'etapa medieval.

La muntanya, amb 358 m d'altitud, constitueix una talaia natural des de la qual es pot observar:

- A l'est, la serralada prelitoral amb la serra del Montmell, la de la plana d'Ancosa, la de la Llacuna, la de Puigfred i la de Mediona, les quals es succeeixen de sud a nord.
- Al nord destaca Montserrat.
- De nord-oest a sud-est format pels estreps del massís del Garraf i fent frontera amb la depressió penadesenca, s'alineen: la serra de les Gunyoles, la penya del Papiol, la mateixa muntanya d'Olèrdola i el puig de l'Àliga. També destaquen les pedreres de la Vall a l'est (explo-tada per una fàbrica de ciment a Sta. Margarida i els Monjos) i de Viladellops a l'oest.
- A la plana destaquen les poblacions de Moja, Vilafranca del Penedès i Sant Pere de Molanta, d'est a oest respectivament.
- La muntanya d'Olèrdola marca el límit administratiu entre les comarques de l'Alt Penedès i el Garraf, i juntament amb el puig de l'Àliga (468m), immediatament al sud, conformen els contraforts finals del massís del Garraf.



Vista via satèl·lit de la Plana del Penedès delimitada a l'est per la serralada Litoral (el massís del Garraf) i a l'oest per la serralada Prelitoral

Context geològic

La plataforma sobre la que s'ubica el jaciment d'Olèrdola està formada per calcàries recifals del miocè inferior, sobre estrats cretàics de calcàries compactes. Aquesta formació és producte d'una gènesi geològica que de manera abreujada es pot resumir així:

- Les calcàries del Garraf es van conformar a l'era secundària, justament al període cretaci (141 milions d'anys abans d'ara).

- A l'era terciària (65 milions d'abans d'ara) quan la fisonomia geològica de Catalunya queda formada, va quedar a Catalunya un llac central que ocupava les actuals comarques del Penedès i el Vallès. Aquest llac es va reblir de sediments que donarien lloc a roques sedimentàries d'origen detrític i riques en carbonats (calcàries) que es van dipositar sobre les cretàcies formant un nou extracte. Això succeí al període miocè (22 milions d'anys abans d'ara).

Context mediambiental

L'any 1992, les institucions públiques van aprovar el pla especial per protegir l'entorn geogràfic de la muntanya d'Olèrdola. Aquest pla especial té com a objectiu l'establiment d'un règim de protecció, conservació i millora del medi físic i del paisatge d'aquest àmbit, compatible amb l'aprofitament ordenat dels seus recursos, prenent com a criteri bàsic el tractament adequat del patrimoni arqueològic i arquitectònic i del medi físic.

D'aquesta manera neix el parc natural d'Olèrdola, amb una superfície inicial de 409 ha i situat entre el Puig de l'Àliga i la riera de Canyelles. Orogràficament el parc comprèn el serrat on es situa el conjunt monumental d'Olèrdola i les dues valls termeneres que s'estenen en direcció nord-est/sud-oest.

El parc es divideix en tres grans zones: l'arqueològica, l'agrícola i la d'interès paisatgístic.

- L'àrea arqueològica comprèn 29,25 ha i es motiu específic del contingut d'aquest dossier.
- L'àrea agrícola ocupa 31,95 ha. El sòl és calcari de fertilitat mitjana, el clima és suau amb una temperatura mitjana de 15 graus i un promig de 2500 hores de sol l'any. S'hi conrea la vinya i en menor mesura alguns cereals.
- La resta del parc, 347,8 ha, es considera d'interès paisatgístic.

La morfologia del parc d'Olèrdola és el resultat d'un procés d'erosió càrstica, no tan acusat com el que presenta la resta del massís del Garraf, amb un relleu relatiu suau alterat només de forma puntual per la presència de penya-segats i tarteres.

Les superfícies de moltes roques calcàries són esgarrapades, amb petits i llargs canals i solcs, anomenats rasclers. No resulta difícil localitzar petits avencs i coves excavades de forma natural per l'aigua que dissol la calcària. Aquestes formacions però, són molt menys potents que al cor del massís del Garraf. De la mateixa manera es poden trobar dolines, depressions ovals de dimensions i profunditat variables que es formen en el relleu càrstic a partir d'un punt d'infiltració de l'aigua.

Aquest relleu és el que determina que no hi hagi cap mena de circulació superficial d'aigua a la muntanya. L'aigua de la pluja s'infiltra fàcilment donant lloc a corrents subterranis que formen fonts naturals. Aquest fenomen i les característiques del clima mediterrani predominants, estius secs i hiverns temperats, donen una vegetació amb un predomini d'espècies termòfiles i xeròfites.

A l'igual que el massís del Garraf, Olèrdola es troba al punt de transició entre el domini de la comunitat de l'alzinar amb marfull i de la màquia litoral d'ullastre i margalló. La degradació d'aquestes comunitats vegetals, procés que ja s'inicià a la prehistòria a causa de la intervenció de l'home en la roturació dels espais naturals, ha donat lloc a arbredes de pi blanc i brolles de romaní i bruc d'hivern, molt castigades pels incendis recents (1994 i 2003).

Entre les espècies que es poden trobar a Olèrdola destaquen: el bruc d'hivern (*Erica multiflora*), l'ullastre (*Olea europea*), l'estepa blanca (*Cistus albinus*), el romaní (*Rosmarinus officinalis*), l'alarden

(*Rhamnus alaternus*), la savina (*Juniperus oxycedrus*), l'argelaga (*Calicotome spinosa*), la ginesta (*Spartium junceum*), el garri (*Quercus coccifera*), la farigola (*Thymus vulgaris*) i el margalló (*Chamaerops humilis*).

Quant a la fauna, aquesta és variada i el clima i la vegetació tenen molt a veure. D'amfibis, tot i que n'hi ha, són escassos: només s'hi troba la salamandra, la granota verda, la reineta (tots tres vinculats a fonts i basses), el gripau i el gripauet (aquests dos més terrestres). Els rèptils són força abundants. Hi viuen el llargardaix comú, la sargantana cuallarga, la sargantana ibèrica, la sargantana tridàctila, el dragó, la serp verda i la colobra meridional.

Pel que fa al grup dels mamífers, espècies com el senglar, el conill, la guineu, el toixó, la mustela, l'esquirol i molts rosegadors encara troben al parc d'Olèrdola un medi per subsistir.

En els darrers anys, els parcs del Garraf, d'Olèrdola i del Foix han quedat enllaçats mitjançant corredors naturals, situació impulsada per la Diputació de Barcelona, gestora d'aquests parcs.



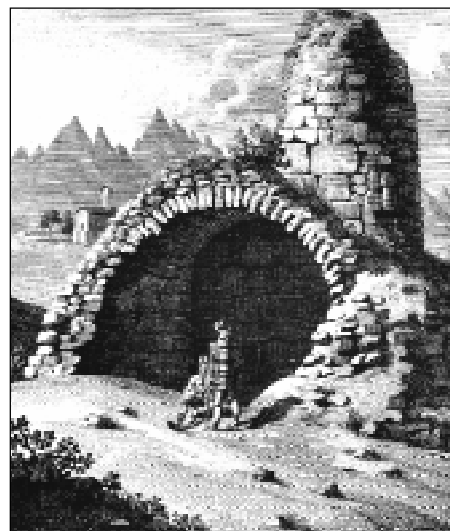
El margalló (Chamaerops humilis) és la única palmera europea autòctona i es troba de forma abundant en les màquies mediterrànies. Avui és una espècie protegida. Al seu costat, un lledoner (Celtis australis) a l'hivern, arbre d'origen oriental que simbolitza l'hospitalitat a la zona del Penedès

La investigació arqueològica i històrica

Olèrdola és, sens dubte, un dels jaciments arqueològics més importants de Catalunya pels seus monuments i per les diferents etapes en que ha estat habitada. Les seves restes són conegudes des de fa segles. Els estudiosos, sobretot durant els segles XVIII i XIX, van voler identificar Olèrdola amb algunes ciutats citades en les fonts clàssiques gregues i romanes (*Carthago Poenorum* o *Carthago Vetus*) i atribuir les restes a diversos pobles antics de la Mediterrània.

Els monuments i restes visibles van ser també un tema d'acalorada discussió. Alexandre De Laborde, il·lustre viatger romàntic –i espia–, va contribuir en gran manera en la difusió d'aquest singular paratge, ja que publicà en la seva obra (1811), dues làmines de gravats de l'interior del recinte (l'un amb les tombes antropomorfes i l'altre amb una vista del castell).

Olèrdola ha patit sovint l'espoli arqueològic, mentre que les excavacions autoritzades han estat escasses. A finals del segle XIX (1882) es realitzen els primers treballs d'excavació per part del pare Llanas. L'any 1920, L'Institut d'Estudis Catalans va dur a terme excavacions, centrades en descobrir l'antiguitat de la muralla, i al mitjans dels anys 40, es realitzaren noves excavacions també a l'entorn de la mura-



Gravat de A. de Laborde on es pot veure la torre romana i el castell medieval en primer terme i l'església de Sant Miquel i les muntanyes de Montserrat al fons

lla romana. No és fins el 1983 que s'inicien les campanyes d'excavació sistemàtica que han permès establir la seqüència estratigràfica i estructural des de la prehistòria fins l'època medieval. Les intervencions s'han concentrat en dos punt del recinte; el primer, situat a la mateixa entrada, ha estat objecte d'una acurada restauració i musealització dels espais i, un segon punt, ubicat a la part mitjana del turó, que abarca la zona de la cisterna fins a la pedrera.



Excavacions arqueològiques i treballs de restauració de la muralla a l'entrada al recinte (any 2003)

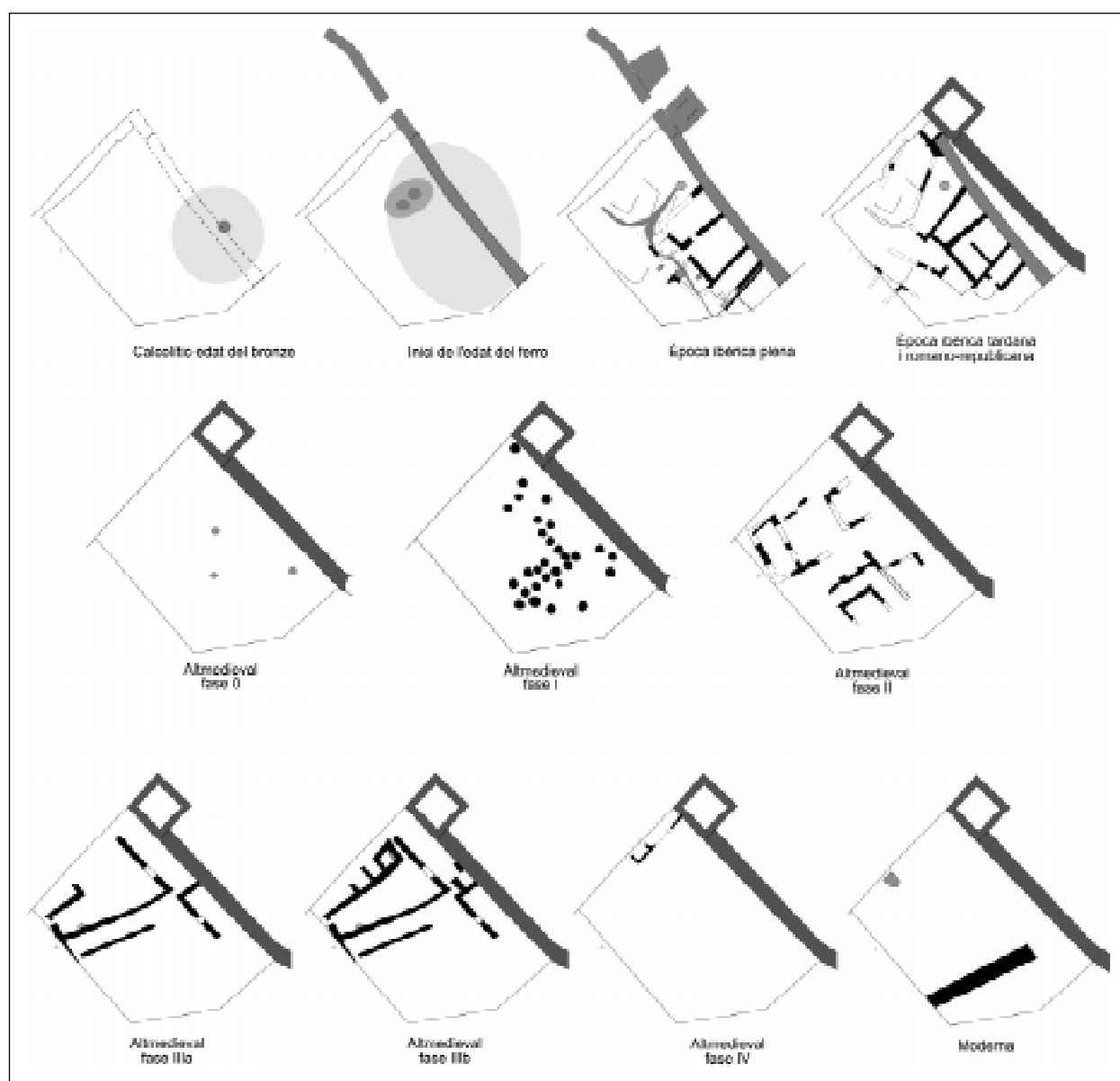


2.3. El Marc històric. De la prehistòria a l'edat mitjana

Olèrdola ha estat ocupada i abandonada successivament per l'home des de calcolític/inici de l'edat del bronze fins a l'actualitat, per bé que aquests assentaments són de densitats i característiques diferents: poblat, ciutat, fortificació, masia, rectoria, estacionals...

Aquestes ocupacions humanes no es poden entendre sense tenir en compte tres excepcionals característiques naturals del lloc com són una privilegiada situació geogràfica, dominant la plana del Penedès i la cara meridional del massís del Garraf; la veritable defensa natural envoltada de penya-segats amb un únic punt accessible pel nord-est que constitueix la plataforma rocosa i, finalment, la presència d'aigua al vessant del turó.

D'uns primers assentaments a la prehistòria de caire estacional, passem, a l'inici de l'edat del ferro (segles VIII-VII aC) a un espai que es tanca i delimita amb cabanes i ramats al seu interior. Aproximadament des del segle V al I aC, la plataforma rocosa es ocupada pels ibers i, vers l'inici



Les diferents fases d'ocupació al sector de l'entrada al recinte

del segle II aC, els romans hi instal·laren un destacament militar. Però la fortalesa fou abandonada ben aviat i no serà fins quasi mil anys més tard que tornarà a ésser habitada de forma estable, en època medieval (segles IX-XII). Des d'aquest moment fins els nostres dies, la presència humana ha estat testimonial però constant: bé sigui amb una masia i rectoria, refugi durant moments conflictius en època moderna o habitatge del guarda que hi viu.

La relativa escassetat d'aigua i de terreny de conreu per a mantenir una població important varen propiciar l'abandó del turó en els moments en que l'ocupació de terres baixes era més favorable. L'home va solucionar en la mesura de lo possible aquestes mancances mitjançant sitges, cisternes i canals per emmagatzemar cereals i aigua de pluja.

La prehistòria. Els primers pobladors Calcolític i edat de bronze (1.800-800 aC)

Els primers habitants d'Olerdola que han estat documentats han de situar-se en el període calcolític o bronze antic. Creiem que es tracta de campaments estacionals, en períodes relativament curts. Altrament, a les petites valls que envolten la plataforma olerdolana s'han localitzat pintures rupestres en coves i abrics, les més conegudes són les de Segarulls i Can Castellví; a més de vasos ceràmics, destrals polides i eines de sílex com també s'ha documentat aquest material arqueològic dalt de la muntanya. Les estructures més destacades són un fogar amb una base de còdols i estructures d'emmagatzematge. Tanmateix, ens resta el testimoni del primer olerdolà: un individu adult enterrat prop de l'actualment visible muralla romana.



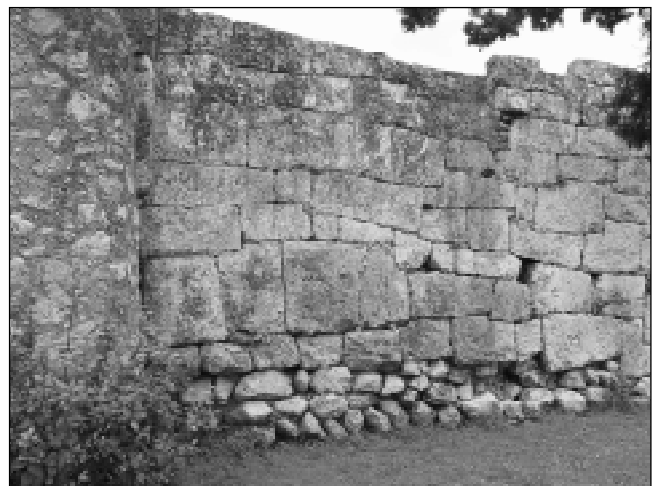
Caçador amb arc. Pintura rupestre de la cova dels Segarulls



Abrics de les cingleres sobre la Vall i el fondo de la Seguera

La protohistòria. El primer poblat i la pleta o tanca pels animals L'inici de l'edat de ferro (900-650aC)

A l'inici de l'edat del ferro podem documentar per primera vegada una ocupació de la plataforma que presenta un hàbitat estable i més o menys organitzat. És en aquest moment que es construeix la primera muralla o gran mur delimitador, que tanca la plataforma pel nord, i delimitant una superfície interna de 3,5ha. Serà el mateix indret on es construiran les defenses posteriors. Aquest mur, més que una funcionalitat defensiva, creiem que tindria l'ús de cloure o tancar un espai, però que seria utilitzat molt probablement com a pleta, és a dir, un lloc on es reuniria als ramats, el bé econòmic per excel·lència dels habitants d'Olièrdola.



Murallles romana (tram superior) i preibera (tram inferior) en el punt on se sobreposen

El mur defensiu era de pedra sense escairar i tancava l'istme en el seu punt més estret i l'únic accessible de la muntanya. En aquest punt s'ha localitzat una cabana, amb llar de foc i un forn, a més d'abundant material ceràmic i restes d'escòria de metall, indicador d'una incipient metal·lúrgia del ferro.

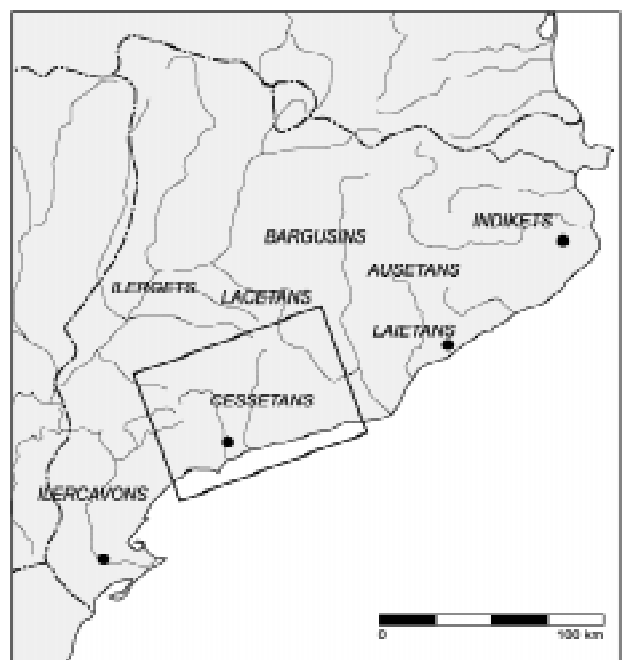
La pleta ens indica una economia sustentada en la ramaderia, amb un nombre destacat de caps de bestiar –els quals cal tenir recollits i protegits-, una primera transhumància i, tanmateix potser, una concentració de poder en una societat de la que també en formen part comunitats de caire agrícola assentades a la zona de planes.

L'oppidum iber. Tallers artesans i habitatges L'etapa ibèrica (segles IV-I aC)

A tota la franja mediterrània de la Península Ibèrica fins el Languedoc s'extén, entre els segles VIII i I aC, una cultura amb unes característiques materials, socio-culturals i econòmiques comunes que coneixem com a ibèrica.

Parlaven una mateixa llengua, amb varietats dialectals. L'alfabet i l'escriptura, que es pot llegir però no comprendre, deriven del grec i del fenici. Coneixien la metal·lúrgia del bronze i del ferro, metalls amb els quals fabricaven eines per al camp, les armes, els ornaments personals...

Els ibers adoraven diverses divinitats en coves i santuaris. Els difunts eren incinerats i segurament les seves cendres escampades després d'un ritual. Tan sols l'aristocràcia tenia el "dret" a ser enterrat, dipositant-se les seves cendres dins d'una urna i envoltat dels seus



Pobles ibers de Catalunya. En requadre, els cessetans

objectes més valuosos i preuats així com atuells usats durant el ritual d'acomiadament.

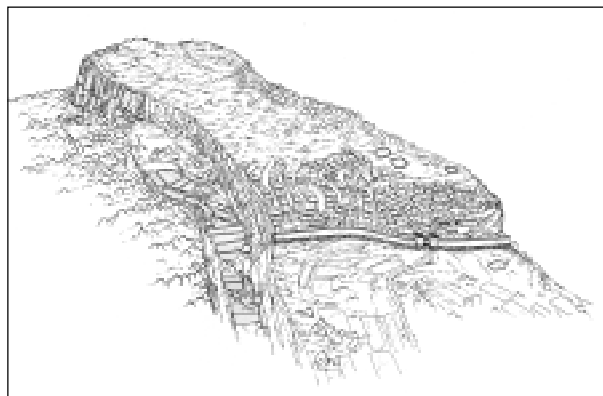
Entre els segles V i I aC o potser abans, Olèrdola va ser habitada pels ibers, que pertanyien al poble dels cerssetans. Fou un poblat important, de considerable extensió i amb nombrosos habitants, estretament relacionats amb *Kesse* (situada potser a l'actual Tarragona o bé prop de Valls), capital del poble cerssetà. Reaprofitaren la muralla ja existent i aixecaren un poblat que ocupava la meitat inferior de la plataforma, adaptant les cases i els carrers a l'orografia de la muntanya, pel que presentava un aspecte de terrasses. D'aquest poblat coneixem algunes cases i carrers i també un espai –a l'entrada– on es concentren diverses activitats artesanes.

Els habitatges eren de forma rectangular, amb una o dues habitacions, i excavats parcialment a la roca. Les cases eren petites, amb una llar de foc d'argila cuita centrada respecte l'àmbit. Sovint també podem documentar elements com forats de pal per a sustentar la teulada, un pis superior o alguna altra estructura.

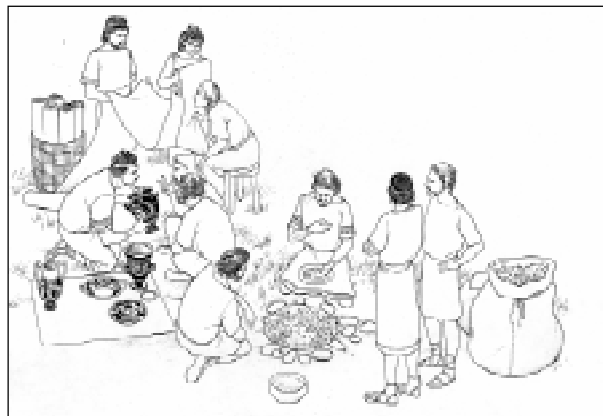
Les excavacions a l'entrada del recinte han permès identificar una zona, a l'etapa corresponent a l'ibèric ple, on s'hi ubicaven diversos tallers: un dedicat a l'adobatge i/o tintura de pells o teixits –fins ara la única instal·lació d'aquest tipus documentada a l'època ibèrica– i un altre de metal·lúrgic.

Tant a l'adoberia/tintoreria com en el taller metal·lúrgic s'han localitzat diversos enterraments corresponents a nadons (6 en el primer taller i 3 en el segon), així com una ofrena d'una ovella. Els infants, morts en el part, durant la gestació o bé al poc de néixer, eren inhumats en les cases o bé en els obradors.

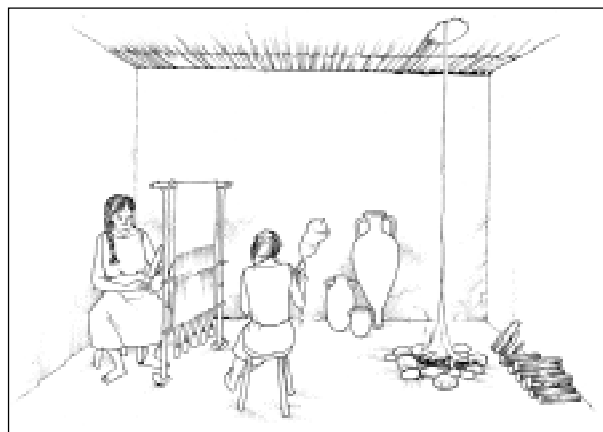
Dins del procés general de romanització, vers els segles II i I aC, els ibers d'Olèrdola també es varen anar adaptant als costums romans, a més de conèixer, al moment final, més de mig segle amb un destacament militar romà.



Restituïció del poblat ibèric (dibuix de F. Riart, 1998)



Intercanvi comercial de productes vinguts de la mediterrània i productes indígenes, segle IV aC (dibuix de P. Rovira)



Escena a l'interior d'un habitatge ibèric: dones filant llana i teixint en un teler vertical (dibuix de P. Rovira)



*As de Kesse.
Revers de la moneda
de bronze amb un genet
a cavall (segle I aC)*

La fortificació romana. Seguretat i control de les comunicacions

L'etapa romana (s. I aC)

Els romans arribaren a la Península l'any 218 aC, en el marc de la 2^a Guerra Púnica. A finals del segle II aC o inici del segle I aC, varen escollir la muntanya d'Olèrdola, poblada pels ibers cessetans en aquell moment, per establir-hi una fortificació. La seva intenció no fou la d'aixecar-hi una ciutat, com altres que fundaren durant aquest període (*Gerunda*, *Baetulo*, *Illuro*, etc.) sinó una fortificació militar per al control del territori. L'objectiu era controlar l'anomenada via Heràclea (en honor de l'heroi Heracles/Hèrcules, que travessà la península Ibèrica fins Cadis en un dels seus treballs), que recorria la costa mediterrània ibèrica (posteriorment va rebre el nom de Via Augusta) al seu pas pel Penedès, connectant amb una àmplia xarxa de torres de vigilància. Així mateix, des del cim de la muntanya, es podia vigilar la franja costanera.

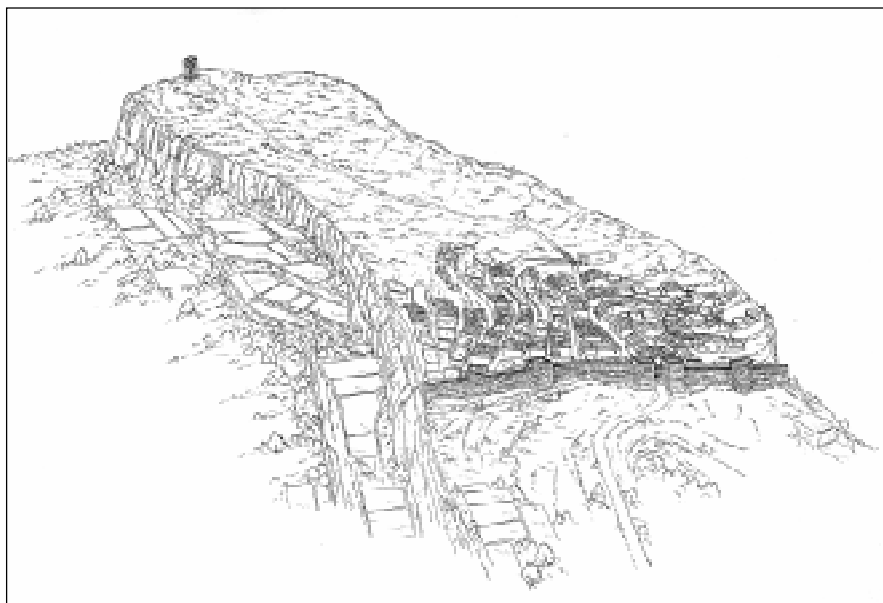


Muralla romana

La fortificació s'aixeca en un moment d'una certa inestabilitat –les anomenades Guerres Sertorianes entre dues faccions romanes–: calia protegir la capital, Tàrraco. Però també a l'inici del segle I aC s'obre finalment la ruta terrestre que connecta les penínsules Itàlica i Ibèrica, després que els romans conquistessin el sud de la Gàl·lia. Des del moment de l'inici de la conquesta i al llarg de tot el segle II aC, la comunicació entre ambdues penínsules era essencialment per via marítima.

Els romans deixaren a Olèrdola tres grans obres: la muralla, la torre talaia, situada al punt més elevat i la gran cisterna d'emmagatzematge d'aigua.

Olèrdola és abandonada en el moment que el territori està totalment romanitzat i que comença un llarg període de pau, conegut com la Pau Romana, a finals del segle I aC. Restà deshabitada prop d'un mil·lenni, encara que no s'ha de descartar alguna ocupació al llarg d'aquest dilatat espai de temps, tal com semblen demostrar algunes troballes ocasionals.



Denari romà (moneda de plata) encunyada a Roma l'any 125 aC

La fortificació romana. Segle I aC (dibuix de F. Riart, 1998)

El vilatge altmedieval. Un gran castell termenat L'etapa medieval (segles IX-XII)

A l'inici de l'edat mitjana, Olèrdola va representar un destacat paper en el control i la repoblació del territori sud de la Marca Hispànica, primer formant part de la seva xarxa defensiva i més tard com a nucli feudal important de l'extrem meridional del comtat de Barcelona.

A cavall entre els segles IX i X, moment de forta inestabilitat, la seva situació estratègica i l'existència de les muralles varen propiciar una nova ocupació.

D'aquesta època tenim interessants documents que mostren la importància que Olèrdola va assolir com a ciutat medieval. Aquestes fonts documentals reflecteixen testaments, vendes, cessions, donacions i altres intercanvis de terres o possessions; conflictes entre senyors o amb l'església; dades de consagració de l'església, etc. A partir d'aquests documents es poden establir els límits territorials d'Olèrdola als segles X i XI.

Aquests documents reflecteixen solament un part de la realitat social i econòmica de l'època, ja que són generats pels estaments dominants: l'aristocràcia prefeudal i feudal i l'Església (bisbats i monestirs). Les classes menys afavorides –pagesos i artesans– no tenen capacitat econòmica ni a vegades legal per generar cap mena de documentació.

Citada indistintament a les fonts medievals com *castrum*, *civitas* i *urbs*, la concessió de franquícies i privilegis atorgades pel comte Berenguer Ramon, el Corbatí, indiquen la categoria d'*urbs*, fet que també es pot relacionar per l'existència d'una ocupació anterior –la romana– ben evident. Olèrdola, gràcies al seu especial emplaçament topogràfic, fou considerada en el seu moment com una de les deu ciutats que hi havia a la Catalunya Vella.

Segons la documentació, el comte de Barcelona Sunyer va fer construir un castell i una església a Olèrdola entorn l'any 929. Al segle X, sota el domini del comtat de Barcelona, Olèrdola fou un punt clau de control i defensa del territori, junt amb els castells de Mur (al Pallars) i Oliana (al comtat d'Urgell), entre d'altres. El seu territori abastava gran part de l'actual comarca penedesenca, territori que es va anar fraccionant conforme avançava la feudalització. Al llarg del segle X, el Penedès es consolida com a territori cristià, tenint com a límit fronterer els rius Llobregat-Cardener-Gaià. El territori, inicialment sota el domini del comtat de Barcelona, s'anirà compartimentant i passarà a mans dels senyors feudals, propietaris dels castells. Durant els

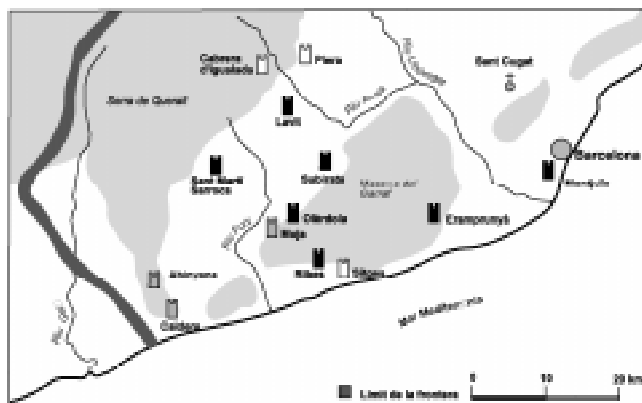


Muralla medieval a ponent de la muntanya



*El vilatge alt medieval. Segles X-XI
(dibuix de F. Riart, 1998)*

Al segle XI, en ple feudalisme i la frontera islàmica retrocedint vers el sud, destaca a Olèrdola la figura paradigmàtica de Mir Gilabert, poderós senyor feudal, que s'enfrontà amb el comte de Barcelona, Ramon Berenguer I, encapçalant una revolta de la que sobre el paper en va resultar perdedor però que a curt termini en varen sortir afavorits els interessos dels incipients senyors feudals, havent de renunciar l'aristocràcia de tradició tardoantiga —els comptes— a alguns o



Per entendre el vilatge medieval d'Olèrdola cal imaginar-lo fortament compartimentat en àrees on cadascú ocupava aquelles que, per la seva categoria social li corresponien. Una primera divisió es produïa ja entre els que habitaven dins el recinte (Sant Miquel fins muralles) i els que ho feien fora (Santa Maria fora muralles, actual Pla dels Albats).



El recinte fortificat s'estructura en quatre grans àrees: al cim, el castell – la noblesa-, a la part central l'església –el clergat-; a la part baixa, la població formada per famílies que en podríem dir “benestants” i tallers artesans. Entre la part baixa i la part alta se situava un espai on s'hi ubicaven serveis ús comú, com el de l'aigua del mateix dipòsit i una àrea on es premsava el vi, la pedrera i un graner. Les cases eren de pedra i fang, a vegades excavades parcialment a la roca. Les sitges, molt nombroses, servien per a emmagatzemar el gra i estaven tapades amb lloses de pedra o tapadora de fusta. A diferència de restes més monumentals, edificades amb la intenció de perdurabilitat –església, castell...-, de les cases i tallers resten aquells elements excavats a la roca i els fonaments de pedra.

Coetàniament, part de la població vivia fora les muralles, ocupant les dues plataformes que s'obren davant de la porta de muralla i les valls i cingleres més properes. El barri més extens és el de Santa Maria, conegut avui com a Pla dels Albats. D'aquest nucli situat a l'est de la plataforma rocosa, es conserven restes de l'església romànica i de la prerromànica de Santa Maria, algunes sitges i cases excavades a la roca i la necròpolis, amb les conegudes sepultures de forma antropomorfa, algunes de mida molt reduïda, que corresponen a nadons (albat) i que han donat nom a l'indret.

Tanmateix es van patir algunes de les ràtzies i les destruccions habituals que els àrabs infligien als assentaments cristians de la mateixa manera que ho feien els cristians vers les ciutats, castells i cases islàmiques. Iniciat el segle XII, en un atac dels almoràvits, queda destruïda l'església de Sant Miquel i bona part del vilatge. Els esforços de reconstrucció per part de la casa comtal catalana varen ser en va. La despoblació havia començat. En aquest moment també les fronteres cristianes avancen cap el sud, després de més d'un segle que restaren inalterables i amb la



Necròpolis del Pla dels Albats

pacificació d'aquest territori, s'inicia la decadència i, paulatinament, la població es desplaça a les parts més baixes, prop dels camps de conreu.

L'abandó definitiu es pot situar entre els segles XII i XIII. Amb la creixent importància del nucli de Vilafranca a partir del segle XII, i l'avanç de les fronteres cristianes vers al sud, Olèrdola va passar a ser una possessió secundària, tot perdent la seva importància estratègica i, poc a poc, es va anar despoblant. Els olerdolans es traslladen a la plana on les condicions de vida són més favorables (aigua, camps de conreu i vies de comunicació), formant nous nuclis de població.

Vilafranca, situada a mig camí de la via que uneix Barcelona i Tarragona, esdevé la capital del Penedès al segle XII. A partir d'aquest moment, Olèrdola solament serà ocupada de forma esporàdica com a refugi per a guarnicions temporals en períodes de conflictes armats, com la guerra civil del segle XV o durant la guerra del Francès. Dalt la muntanya, la continuïtat de l'església com a temple parroquial manté viu el record de l'antiga gran ciutat.



Acte de vasallatge entre Mir Geribert i Ramon Berenguer I (mitjans segle XI)

Firma de Mir Geribert (mitjans segle XI)



2.4. El Centre d'Interpretació

El Centre d'Interpretació ocupa part d'un edifici de nova planta que es troba adossat a la cara interior de la muralla, en el seu tram de ponent. Anteriorment, en el mateix indret, s'hi ubicava l'antiga masia-rectoria que va ser enderrocada el 1969 per aixecar un nou equipament. L'edifici, d'estil muntanyenc eclèctic, és de planta quadrada, dos pisos i murs de pedra vista.

L'actual discurs, renovat el 1998 per tal d'adaptar-lo a les noves necessitats, està estructurat en tres blocs temàtics que ajuden al visitant a comprendre perquè, quan i com l'home ha ocupat Olèrdola i ha transformat el seu entorn¹.

Un primer bloc titulat *"Olèrdola. Parc arqueològic i natural"* pretén contextualitzar Olèrdola amb el territori que domina visualment i que, a l'antiguitat, dominava també social i econòmicament. Dóna les pautes per entendre la posició d'aquest indret respecte a la plana penedesenca, el massís del Garraf i la serralada Prelitoral. Aquesta explicació es veu complementada amb una introducció a la flora i fauna de l'entorn i l'ús que ha fet l'home d'aquest.

Un segon bloc titulat *"L'home i Olèrdola. Ús i transformació d'un enclavament"* es centra en la relació que s'establí entre la muntanya de Sant Miquel i el seu entorn i els homes que l'habitaren. Es resumeixen els elements claus que afavoriren l'ocupació humana al llarg dels temps, com poden ser la idònia situació estratègica o els elements naturals bàsics que oferia l'enclavament: la pedra, la fusta, l'argila, l'aigua, etc. Una maqueta de la muntanya de Sant Miquel i el Pla dels Albats permet copsar el relleu de la plataforma i identificar-hi els principals elements monumentals així com l'itinerari de la visita.

El darrer bloc explicatiu *"4000 anys d'història. De la primera cabana a la ciutat medieval"* s'endinsa en un viatge històric a través de les diferents etapes en què Olèrdola fou habitada, des de les primeres cabanes de l'edat del bronze a la conservació en parc arqueològic i natural durant les etapes moderna i contemporània.

Aquests tres àmbits es veuen complementats per una vitrina on es concentren les peces més significatives que il·lustren i ens apropen a la quotidianitat d'aquells homes i dones que naixeren, visqueren i moriren a Olèrdola. Entre aquestes peces es destaquen dues, probablement procedents de l'església romànica de Sant Miquel: un fragment d'ara de l'altar i un petit capitell de marbre, així com monedes de diferents èpoques històriques, des de la fase ibèrica fins el segle XIX.



Vista de l'interior del centre d'interpretació

¹ En el capítol 3.2. es pot trobar la transcripció completa dels textos del Centre d'Interpretació



2.5. Itinerari de la visita

Cada grup humà ha deixat la seva empremta a la muntanya. Amb tot, és a romans i cristians a qui devem els monuments més representatius i carismàtics del Conjunt: la muralla i la gran cisterna tallada a la roca, l'església romànica de Sant Miquel, les tombes antropomorfes i, al cim, la torre de guaita romana i el castell medieval.



Plànol amb el recorregut de la visita

La muralla romana

La plataforma rocosa olerdolana està envoltada de penya-segats, llevat en un punt, on l'accés és més fàcil, i, per tant, era necessari aixecar-hi algun sistema de defensa. És en aquest indret, al nord-est, on es bastiren les muralles a fi que els habitants de la muntanya estiguessin protegits en cas d'atac exterior i tanmateix quedava a reser d'aquesta murada la font del castell, recurs indispensable per a la supervivència dalt del turó.

D'aquesta manera les muralles d'Olèrdola encerclen amb l'ajut dels penya-segats, la muntanya de forma més o menys rectangular, orientada cap el nord-est i delimitada per dues torrenteres, anomenades La Vall i Les Valls. La muralla abasta una superfície defensable de 3,5 ha. situada uns 40 m per damunt de les plataformes circumdants més baixes.

Aquesta és la muralla que es pot veure en arribar al recinte. La seva llargària és d'uns 145 m, amb una amplada mitjana de 2 m. La tècnica constructiva és a base de carreus de calcària recifal, de mida gran, disposats segons la tècnica d'*opus polygonal* (blocs poligonals) en el llenç extern. La part del rebliment



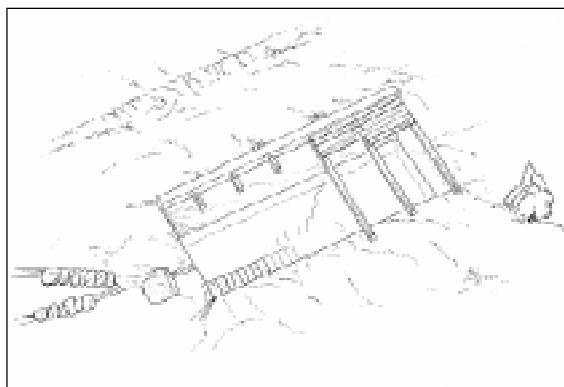
Soldats romans aixecant una muralla. Columna Trajana, Roma (Segle I dC)

i el llenç intern estan fets a base de pedres irregulars unides amb morter de calç, segons el sistema de l'encofrat. La part superior de la muralla és de diferent construcció, pedra petita i morter (*opus incertum*). No està clar si les dues tècniques constructives són obra d'època romana (la part inferior ho és sens dubte, amb paral·lels a la península itàlica d'aquest mateix moment) o bé la part superior és una refeta d'època medieval.

La muralla està formada per un parament llis amb quatre torres i una porta d'accés central flanquejada per dues de les torres. La planta de la muralla ens mostra una línia en ziga-zaga en dos punts, adaptant-se a la configuració del terreny. Dues de les torres són de planta quadrangular, la més septentrional és de planta en forma de quilla, mentre que la torre més meridional de l'entrada fou reconstruïda modernament i, per tant, desconeixem la seva forma original. Possiblement, al segle XIX, els grans blocs escairats varen ser reaprofitats en altres construccions, tal com demostren alguns forats i la torre nova de l'entrada.

La cisterna

Un cop feta l'entrada al recinte pel mateix punt d'accés dels darrers 3000 anys, ens dirigim vers el cim de la muntanya pel camí central que la travessa. A la dreta d'aquest camí trobarem la gran cisterna tallada a la roca, amb una capacitat de més de 350 m³. El dipòsit d'aigua va ser construït pels romans a l'inici del segle I aC. L'aigua de pluja era recollida de la part superior de la muntanya i canalitzada a través de dos canals que arribaven a una bassa de decantació davant de l'aljub. Aquesta bassa feia, i encara fa, de filtre, hi queden dipositades pedres i fang al seu fons. La construcció de cisternes i canals per emmagatzemar l'aigua de pluja era la solució més adient amb la que l'home contrarestava l'escassetat d'aigua dalt de la plataforma.

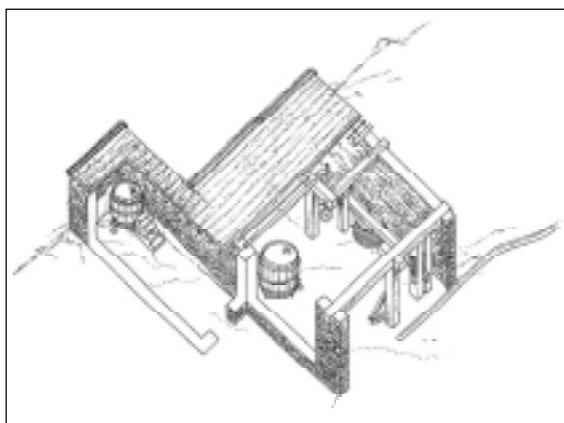


*Restitució de la cisterna romana. Segle I aC
(dibuix de F. Riart, 1998)*

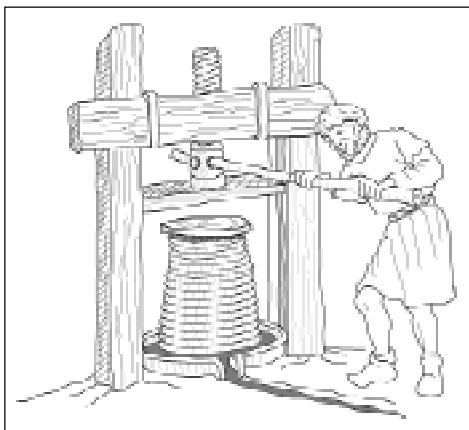
En aquest punt són també visibles els graons d'una escala tallada a la roca i que, a més d'esmoreir l'aigua que baixava de la part superior, facilitava la circulació.

L'àrea de premsat i el celler medieval

Prop de la cisterna, entre la cinglera i el dipòsit, es va ubicar en època medieval, una zona de serveis d'ús comunitari com són l'àrea del premsat del vi i el celler. En aquesta gran àrea s'hi premsava vi, restant-ne com a testimoni de l'activitat les premses circulars, encaixos per als arbres, etc., tot tallat a la roca. Probablement hi havia varies premses, una d'elles del tipus de lliura, herència directa del món romà. Les distintes premses podien ser emprades per a l'elaboració de distints tipus de vi (negres, dolços) que coneixem gràcies a les fonts escrites. A l'angle sud-oest es pot observar part d'un celler semi soterrat, excavat parcialment a la roca i amb les parets remuntades per murs de blocs irregulars,



*Restitució de l'àrea de premsat de vi i del celler.
Segle X-XI (dibuix de F. Riart, 1998)*



*Premsa de cargol medieval
(dibuix M.A. Grau, 2003)*

també de pedra, i amb una escala d'obra per accedir a les botes. Arran de la cinglera s'observen també les restes d'habitatges i part de la muralla que encerclava la muntanya en època medieval.

La cisterna, la pedrera, la sala de premsat i les cases conformen una línia de separació, en època alt medieval, entre la part baixa i l'alta, amb l'església

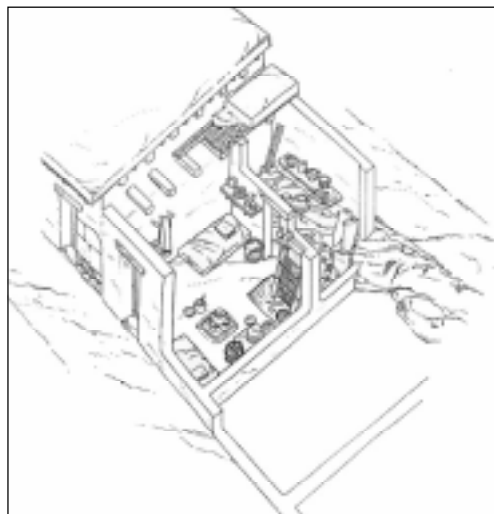


*La verema. Imatge procedent del
Panteó Real de San Isidoro,
León (segle XII)*

i el castell. Desconeixem com es gestionaven aquests espais, però hem de suposar que estaven sota el control del senyor, que no podia deixar escapar els guanys produïts. La mateixa grandària de la instal·lació (unes premses i celler amb una gran capacitat productiva i d'emmagatzematge) i la marcada jerarquització social fan impensable un control que no sigui per part de la classe dominant.

La casa ibèrica

Prop de la pedrera es coneixen algunes cases d'època ibèrica, tallades parcialment a la roca i amb murs remuntats de pedra en sec. Són, generalment, de forma rectangular i d'una sola habitació, a voltes amb una petita recambra, entre els 15 i el 20 m² de superfície. Cada casa tenia la seva llar de foc i la porta donava a un carrer. Al costat de la muralla es localitzaven també un seguit d'habitatges de característiques similars a les descrites que es poden datar a l'etapa tardana, posteriors a l'amortització dels tallers artesans.

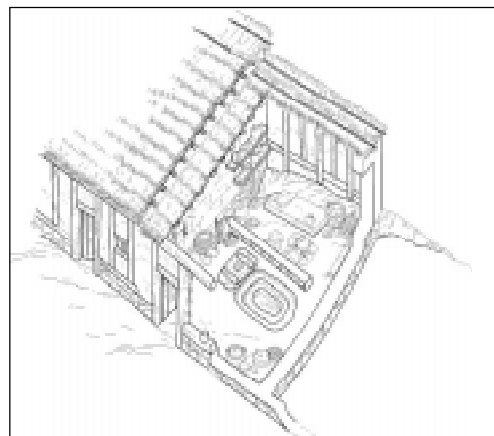


Model d'una casa ibèrica. Segle II aC (dibuix F. Riart, 1998)

Les cases i sitges medievals

Malauradament, el temps i l'erosió i l'ús de materials poc resistents han esborrat les traces de la trama urbana de la ciutat medieval. Queden, com a testimoni de les cases i carrers, aquells elements que han estat tallats a la roca. Així coneixem les sitges, algunes cases, forats per a pals de fusta, escales, canalitzacions d'aigua, etc.

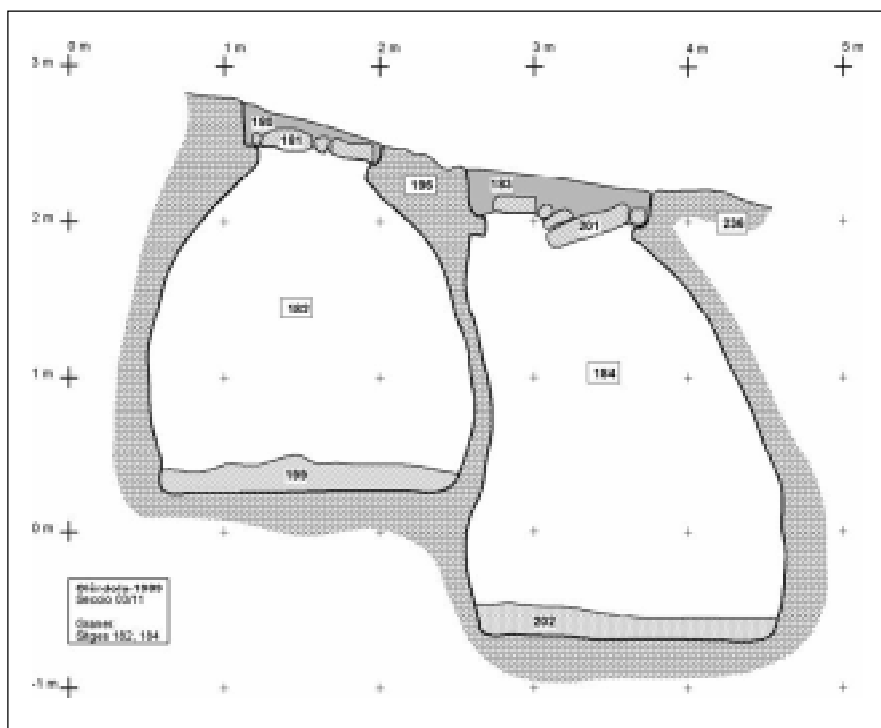
Les cases ocupaven la meitat inferior, des de la muralla fins a l'església. Han estat identificades algunes cabanes de planta rectangular gràcies als solcs excavats a la roca i que sostenien els pals de fusta que conformarien les parets dels habitatges. Atesa la seva senzillesa correspondrien, segurament, als primers pobladors



Model d'una casa medieval. Segle XI (dibuix F. Riart, 1998)



Sitges del graner amb les seves tapadores de lloses



Secció de les dues sitges del graner de la imatge contigua

medievals. En altres habitatges s'evidencia un o diversos panys de paret retallats parcialment a la roca, seguint la mateixa tècnica utilitzada pels ibers, i remuntats per murs de pedra irregular. L'interior és de dimensions reduïdes i s'observen restes de paviment de terra trepitjada i una llar de foc d'argila cuita.

Les sitges excavades totalment a la roca són un dels elements més característics de l'Olèrdola medieval. Servien per emmagatzemar-hi el gra i estaven tapades amb lloses de pedra o tapadores de fusta. Són de forma globular amb el fons pla i un encaix tallat a la pedra a l'alçada de la boca per a la tapadora. La gran abundància de sitges tant a l'interior del recinte com a les petites plataformes externes fan palesa la necessitat que els seus habitants tenien de guardar aliments, ja que estaven allunyats dels camps de conreu i potser es veien obligats durant llargs períodes a romandre aïllats dalt del recinte emmurallat.

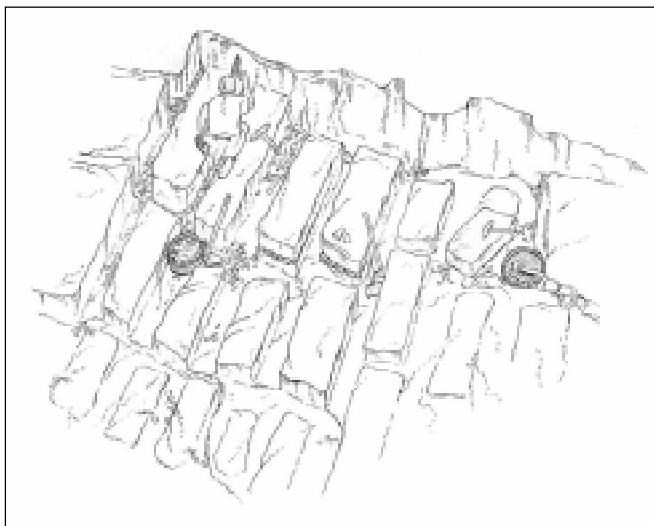
Cal remarcar l'acurada preparació de les sitges, amb petits canals per desviar l'aigua de pluja per tal que aquesta no penetrés al seu interior i la presència de forats de pal per a sostenir estructures sobrealçades i procedir al seu buidatge.

La pedrera romana

S'han localitzat dues pedreres a cel obert de les quals els romans van extreure la pedra per edificar les construccions militars. Corresponen, per tant, a finals del segle II – inicis del segle I aC. Una de les pedreres està a l'interior del recinte emmurallat, prop de la cisterna i l'altra, davant de la muralla. La seva localització ha estat una troballa de gran importància, especialment per a l'estudi de les tècniques d'extracció de blocs. La roca és la calcària tova, fàcil de treballar.

La pedrera situada a l'interior es troba en el terç inferior de la plataforma emmurallada, prop de la cisterna. Es varen utilitzar dues tècniques diferents en la separació de blocs segons la qualitat de la pedra. La tècnica emprada consistia en obrir trinxeres que delimitaven les quatre cares del bloc ortogonal, que es despenia posteriorment del sòl. Aquesta tècnica d'extracció, tot i no ser molt

habitual, està documentada en diverses pedreres de l'àrea mediterrània. Es realitza majoritàriament amb pedreres de pedra calcària tova ja que permet tallar-la amb facilitat, i no obliga a seguir les vetes naturals de la roca. Tot i que no s'aprofita una part del material, els blocs surten de la pedrera a punt de ser utilitzats. Malgrat la seva situació dins del recinte, l'espai ocupat per la pedrera no fou habitat amb posterioritat a l'explotació tal com va succeir en el seu immediat entorn on es troben abundants restes de cases medievals.



Restitutió del sistema d'explotació de la pedrera romana. Segle I aC (dibuix de F. Riart, 1998)

La pedrera de l'exterior no ha estat excavada fins el moment. Es troba a la part inferior del parament extern meridional de la muralla i al llarg del camí que condueix al Pla dels Albats. Per a l'extracció es van utilitzar dues tècniques: una va ser la mateixa utilitzada a la pedrera de l'interior. En la segona tècnica, s'obrien fronts verticals seguint la inclinació natural del terreny. Aquest procediment, molt utilitzat pels romans, permetia el màxim aprofitament de la pedrera, i alhora, reduïa el temps emprat en la seva talla. És el mateix sistema que es pot observar a les pedreres romanes d'El Mèdol i Els Munts que abastiren de pedra la ciutat romana de Tàrraco i la vil·la dels Munts a Altafulla.



Pedrera romana i medieval

L'explotació de la pedrera situada a l'est de la cisterna es va reprendre en època medieval amb una tècnica d'extracció de blocs lleugerament diferent, el que permet diferenciar clarament les dues èpoques. Es delimitava el bloc per les seves quatre cares, gràcies a les rases fetes amb un pic, i es desprenien de la seva base. D'aquesta manera s'obtenien uns grans carreus.

L'església de Sant Miquel

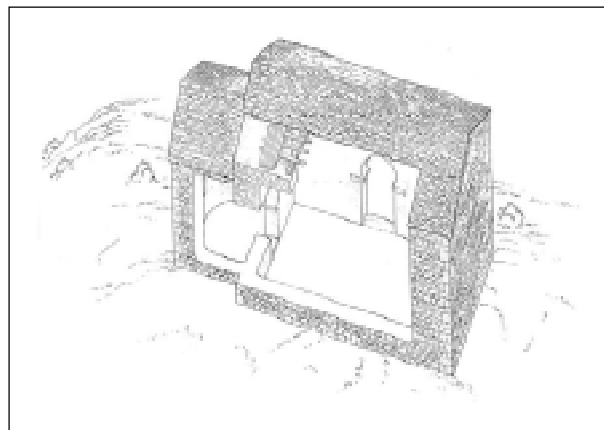
Prop de la cinglera est, a la meitat superior de la plataforma, s'aixeca l'església de Sant Miquel i de Sant Pere, destruïda i refeta diverses vegades al llarg de la seva història.

Han arribat fins els nostres dies dos temples cristians. Del primer, d'estil prerromànic, en resta l'àbsis i l'arc de ferradura que separaven la zona de l'altar de la nau, avui desapareguda. Aquest absis es troba junt a la paret nord de l'església romànica i s'hi pot accedir a través d'una petita porta que comunica els absis romànic i prerromànic. El petit temple degué ser edificat al segle IX.

El primer temple d'estil romànic el va edificar Sunyer, comte de Barcelona, entorn el 929, i fou consagrat el 935 –segons la documentació medieval-. Aquest temple va ser refet i de nou consagrat l'any 992. Finalment, l'any 1.108, és possible que quedés destruïda una part de l'edifici en una invasió almoràvit i de nou va ser refet. Aquesta església romànica ha tingut diverses etapes. Tal

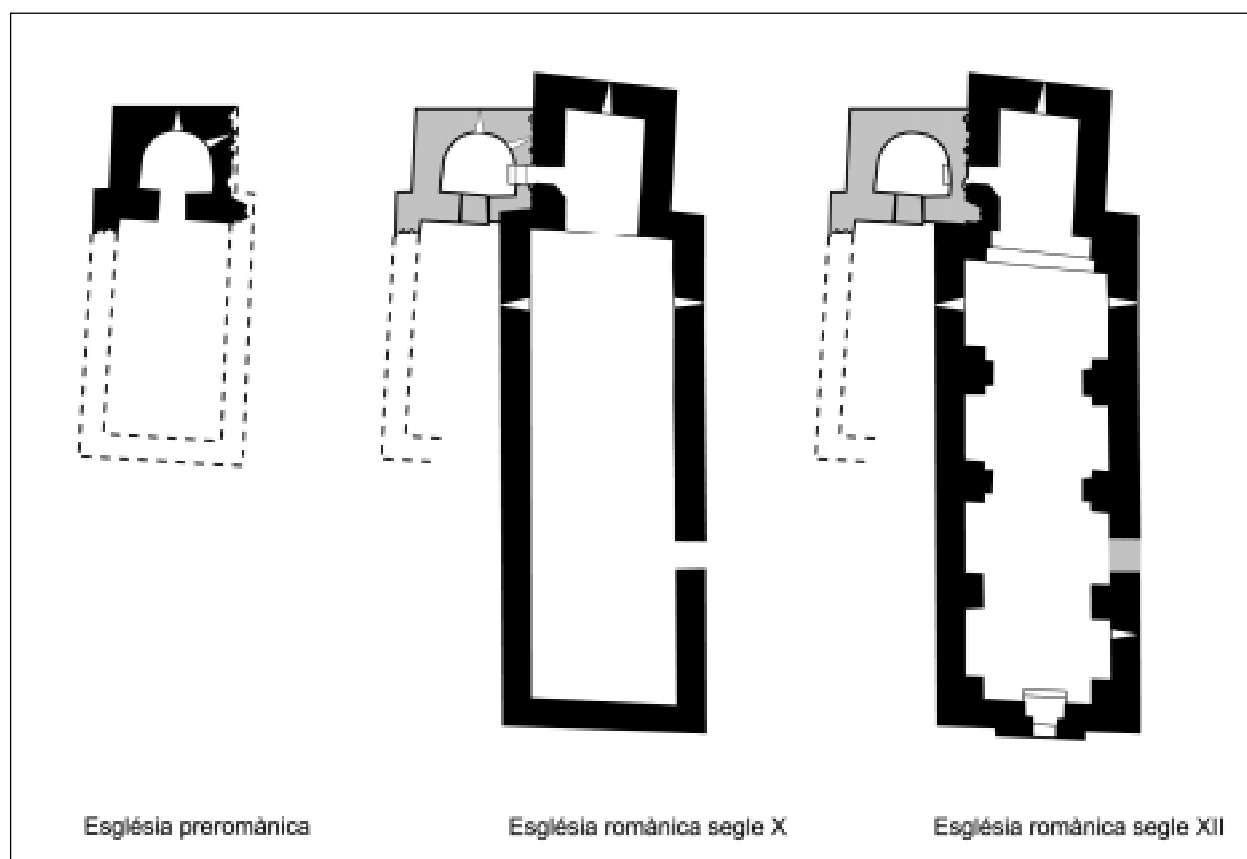


Façana de l'església romànica de Sant Miquel



*Restitució de l'església preromànica de Sant Miquel.
Segle IX (dibuix de F. Riart, 1998)*

com la veiem avui dia correspon a la darrera refecció medieval d'inicis del segle XII, en que es reforcen les parets amb arcs forners i torals; la coberta és de volta de pedra; una porta de dovelles s'obre a la façana de ponent i, a la mateixa façana s'obre una finestra geminada que, com a mainell, es reaprofitava una columna monolítica amb capitell esculpit amb motius geomètrics i vegetals estilitzats, de finals del segle X.



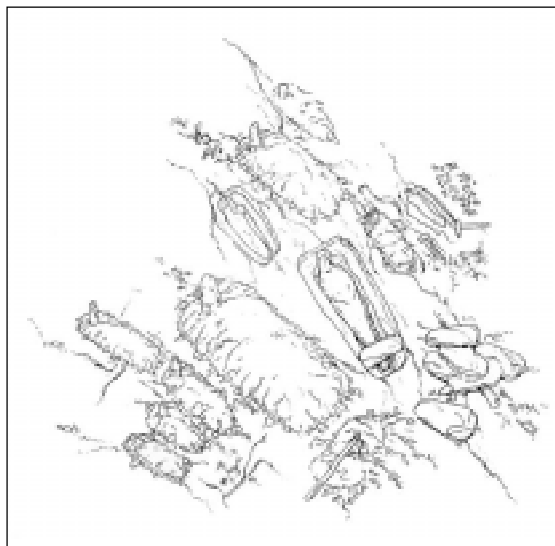
Evolució constructiva del temple preromànic i del temple romànic

La seva conservació es deu en part al fet que va continuar en ús, com església parroquial, fins a la fi del segle XIX, amb successives reformes que alteraren considerablement la seva fesomia original. L'església va ser restaurada en els anys 1926 i 1928, en una primera fase i, en els anys, 1953-54 pel Servei de Catalogació i Conservació de Monuments de la Diputació de Barcelona, que van treure les construccions afegides a partir del segle XVI i li conferiren l'aspecte actual, similar al que deuria tenir al segle XII.

La necròpolis de Sant Miquel

Entorn a l'església es troba la necròpolis amb sepultures antropomorfes d'època alt medieval (segles IX a XI). L'església i el seu cementiri van estar en ús fins el 1885, any en que es construeix el nou temple a la Plana Rodona, actual St. Miquel d'Olèrdola. Les sepultures estan cavades a la roca i tenen la forma de cos humà, amb el cap diferenciat, d'aquí el nom d'antropomorfes.

Les tombes estan orientades est-oest, amb el cap a l'oest i els peus assenyalant Jerusalem, la ciutat santa.

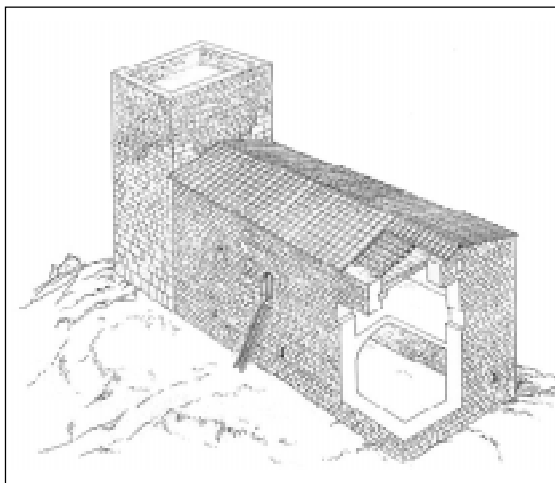


Restitució de la necròpolis de tombes antropomorfes. Segle IX-X (dibuix de F. Riart, 1998)

El castell medieval

L'any 929, tot aprofitant l'antiga torre romana i dins el seu projecte de monumentalització de l'enclavament, el comte de Barcelona Sunyer va edificar un castell al cim de la muntanya. Es tracta d'un castell o aula característic dels segles X i XI, limitat a un edifici rectangular de dos o més plantes. Se'n conserven tan sols dues parets i part d'una volta molt enrunada. Com a la torre, l'enderroc de les parets cobreix bona part de les restes.

El castell va tenir un paper rellevant en les lluites de l'època de Ramon Berenguer I i Mir Geribert, veritable senyor feudal del castell d'Olèrdola, que es proclamà príncep d'Olèrdola i que trencà la submissió al comte de Barcelona Ramon Berenguer I. La revolta finalitzà el 1045, en que Mir Geribert reconegué la potestat de Ramon Berenguer I sobre Olèrdola i els seu territori.

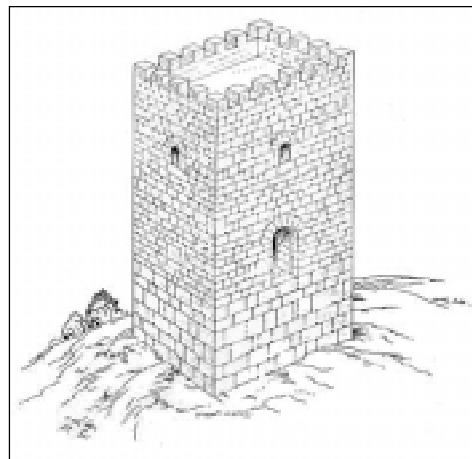


Restitució del castell medieval. Segle X-XII (dibuix de F. Riart, 1998)

La talaia romana

Al punt culminant de la plataforma olèrdolana es conserven les restes de la torre de guaita romana, edificada a l'inici del segle I aC, en el mateix moment de construcció de la muralla romana. La torre romana és de planta rectangular i feta amb grans blocs de pedra quadrangulars (*opus quadratum*). Avui, solament n'és visible l'interior – excavat l'any 1920-, ja que els murs exteriors resten sota la muntanya de runa formada pel seu propi enderroc.

No coneixem la seva alçada original, però deuria ser superior als cinc o sis metres, altura que li permetia una excel·lent visió de la costa.



Restitució de l'aspecte de la talaia romana. Segle I aC (dibuix de F. Riart, 1998)

La muralla medieval

Sota l'església es recorre un camí que voreja el penya-segat per la banda de llevant. Al seu recorregut es pot observar la muralla medieval que tancava tot el recinte i, al seu tram final, un carrer amb escales i cases a banda i banda, tot tallat a la roca.

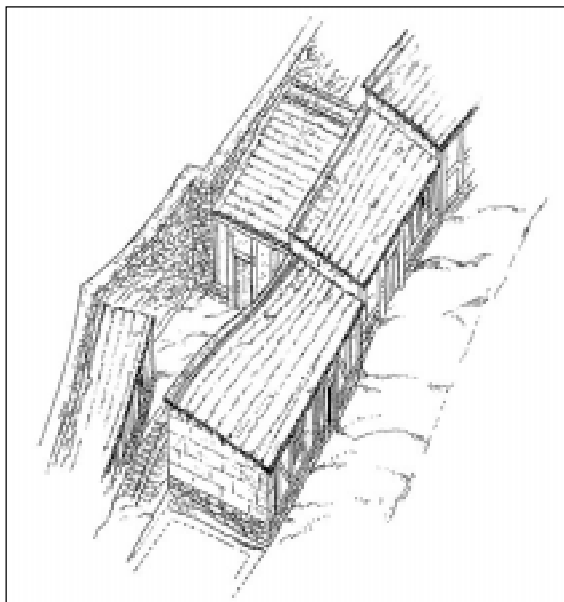
Si bé les muralles preibèrica i romana tancaven únicament l'istme (el punt més estret de la plataforma), és probable que dins el programa d'arranjament d'Olèrdola portat a terme pel comte Sunyer al segle X es completés el tancament de tota la muntanya amb la muralla perimetral per sobre la cinglera. Aquesta muralla és visible en diversos punts de l'itinerari, però és en el tram de la cinglera de llevant entre l'església i la muralla romana on es troba millor conservada.

Aquest mur perimetral feia funcions defensives –sens dubte la presència visual exterior del castell es va veure reforçada-, però no deixava de ser una necessitat funcional -paret posterior de les cases-. De totes maneres, en aquell moment, era inconcebible un castell sense les seves muralles.

Un carrer medieval amb habitatges a cada costat

Abans d'arribar a la muralla romana travessarem les restes excavades a la roca de diversos habitatges d'època medieval. Aquesta zona va ser excavada als anys 20 i no en tenim les dades arqueològiques. Tot i així es poden observar retalls i encaixos tallats a la roca dels del tipus ja observats prèviament en el recorregut: basaments de cases, sitges, forats de pal, dipòsits, que ens documenten uns habitatges articulats per un carrer format per graons tallats a la roca amb un irregular desaigua central.

Des d'aquest punt s'observa bé el pendent de la muntanya vers la zona de l'entrada i es pot imaginar com les cases i carrers s'adaptaven a la topografia, de forma escalonada.



Restitució de l'aspecte del carrer amb graons medievals. Segles X-XII (dibuix de F. Riart, 1998)

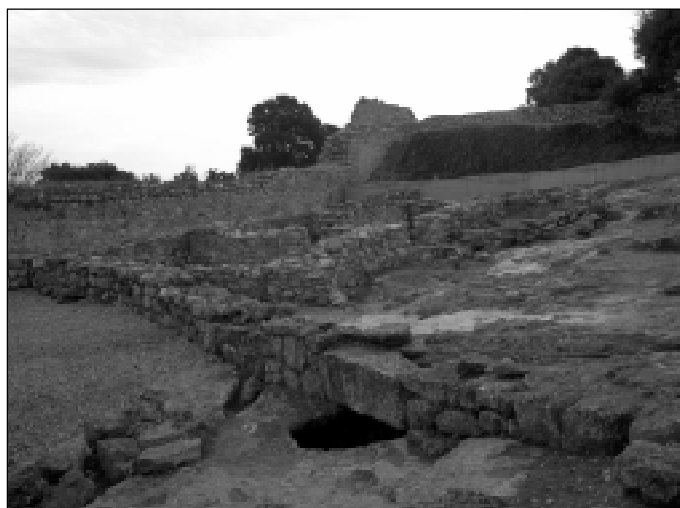
La zona d'excavacions arqueològiques

Seguint el mateix camí i en direcció al centre d'interpretació, tot vorejant la muralla romana pel costat interior, s'arriba al sector on els darrers anys (1983-87 i 1995-2005) s'han efectuat els treballs arqueològics que han permès sintetitzar l'evolució històrica d'Olèrdola. En aquest punt és on s'ha conservat més sediment i és la zona més interessant per poder determinar l'estratigrafia i la successió d'ocupacions. Ja s'hi havien efectuat excavacions en èpoques anteriors: el 1921 Maties Pallarès per encàrrec de l'Institut d'estudis Catalans; i el 1946 Albert Ferrer Soler. La restauració i l'adequació final per a la visita s'ha dut a terme entre els anys 2001 i 2005.

Abans de la restauració, es podia observar la complexitat d'estructures –murs, sitges, muralles, carrers, etc.-, que se superposaven i es tallaven les unes a les altres. El treball de l'arqueòleg consisteix en definir quines són les més antigues i quines les més modernes i, a partir d'aquí,

juntament amb l'estudi i les anàlisis dels objectes i altres restes arqueològiques – la ceràmica, les eines de pedra o metall, els ossos d'animals, les llavors, els carbons, i fins i tot els components químics de determinats paviments o terres- definir no sols els períodes culturals sinó també la funcionalitat dels espais i el *modus* de vida dels habitants de l'assentament i les relacions amb el seu entorn.

La investigació arqueològica ha tret a la llum un seguit d'estructures i materials que no poden ser mostrats al públic en la seva totalitat. Per a una correcta conservació i musealització de les restes s'ha optat per mostrar aquelles que tenien un acceptable grau de conservació i que permetien il·lustrar una etapa històrica. Les restes avui visibles i identificables són les següents:



Zona d'excavacions situada a l'entrada al recinte

La muralla preibèrica

La primera muralla data de l'inici de l'edat del ferro (segles VIII i VII aC), tancant l'istme de la península que conforma la plataforma. Està construïda en grans blocs de pedra sense escairar a les cares exterior i interior i amb un reble intern de pedra més petita. Presenta una amplada d'uns 140 cm. Aquest mateix mur defensiu fou aprofitat pels ibers cessetans que s'hi instal·laren vers el s. IV aC, tal com pot apreciar-se amb les estances de l'adoberia/tintoreria que se l'hi associen. Avui refeta, es veu perfectament la seva disposició quasi paral·lela a la posterior muralla romana i com la construcció d'un cos de guàrdia a l'entrada altera la seva estructura. Aquesta muralla va ser espoliada al final de l'etapa ibèrica i especialment durant l'etapa medieval, trobant en ella una font de pedra per a noves edificacions. La continuació del traçat es pot observar des de l'exterior del recinte, sota la muralla romana i en el tram de ponent.



Muralla preibèrica un cop restaurada

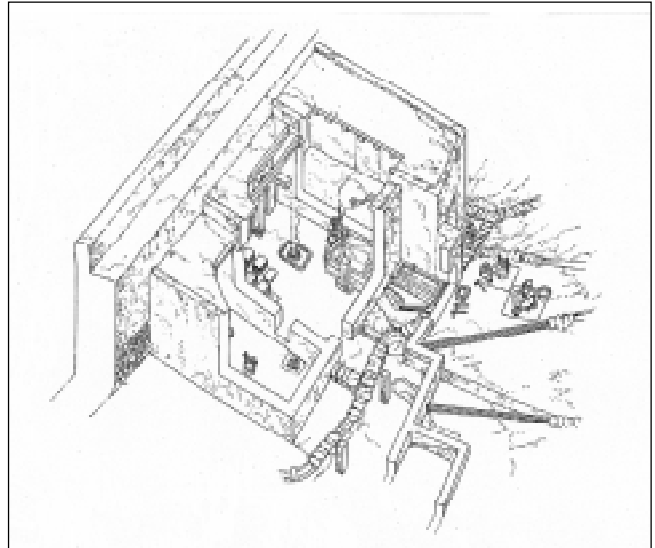
Aquesta muralla va ser espoliada al final de l'etapa ibèrica i especialment durant l'etapa medieval, trobant en ella una font de pedra per a noves edificacions. La continuació del traçat es pot observar des de l'exterior del recinte, sota la muralla romana i en el tram de ponent.

L'adoberia/tintoreria d'època ibèrica

Fins ara única al món iber, la localització d'una adoberia/tintoreria a l'entrada al recinte posa de manifest la importància de la ramaderia en l'economia del poblat. La seva ubicació a l'entrada està definida per la possibilitat d'acumular aigua de pluja, la facilitat de la càrrega i descàrrega de matèria primera o el producte manufacturat i també per la direcció dels vents –que bufen des de l'est o el sud- i que s'enduen les “olors” vers l'exterior del poblat.

El taller estava format per diversos espais:

- Un grup de tres estances, en una d'elles –l'espai central- es tintaven pells, fibres per a teixir o bé teles ja teixides. En les altres dues, a banda i banda de la principal, s'hi realitzaven activitats poc definides, potser de magatzem o de descarnar i netejar les pells. En cada una de les estances hi havia bé ofrenes d'animals, bé nadons enterrats sota el paviment.
- Un espai rectangular en el qual s'hi disposaven les cubetes i la canalització central i en el qual s'hi duïen a terme activitats com el remull o l'esbaldida.
- Un pati obert que es podia utilitzar per a l'assecatge de pells, fibres o teixits.



Restitució de l'adoberia/tintoreria ibèriques. Segles IV-II aC (dibuix de F. Riart, 2004)

La presència de grans llars de foc, cubetes i conduccions d'aigua, molins etc. en són el testimoni arqueològic. A través de diverses analítiques s'ha documentat la presència d'alum (un mineral utilitzat tant per a l'adobatge de pells com en la tintura, com a mordent o fixador) i altres substàncies també indicadores d'una activitat d'aquest tipus. Aquest complex va estar en ús des de la segona meitat del segle IV fins a l'inici del segle II aC.



Espai on es tintava, amb una cubeta tallada a la roca i una gran llar de foc per a calentar aigua

Un taller metal·lúrgic ibèric

Tot i que no visible, ja que es trobava sota la gran estança medieval, es localitzà un taller on es treballava el metall en època ibèrica i hem cregut oportú fer-ne resenya, no sols pel propi taller sinó per què aquest i la tintoreria configuraven un espai artesà situat a l'entrada del recinte.

Prop de la porta d'entrada s'hi situava un taller metal·lúrgic en el que es deurién fabricar algunes eines i potser armes noves però que bàsicament es dedicaria a reparar les ja existents. Per alguns indicis, és possible que aquest taller es dediqués també a l'orfebreria. A banda de focs i un possible forn, s'han localitzat motlles de fundició, una enclusa d'orfebre, escòries i una tovera o peça per insuflar aire al forn metal·lúrgic.

Els espais medievals. Cases i tallers

La zona de l'entrada al recinte va patir constants modificacions entre els segles IX i XII, fruit del dinamisme de la ciutat i potser també en part degut als assalts o escaramusses entre cristians i àrabs. D'unes primeres etapes sense edificacions –un espai erm amb fogars dispersos i més

endavant sitges per emmagatzemar el gra-, es passà a tres noves etapes amb construccions de caire i funcionalitat diversa però totes elles fetes de pedra seca. L'etapa restituïda correspon a la penúltima fase, on un seguit de petits tallers s'obrien al carrer –un d'ells una ferreria- i un gran espai de forma trapezoïdal es situava darrera d'ells, potser amb funcionalitats de magatzem.

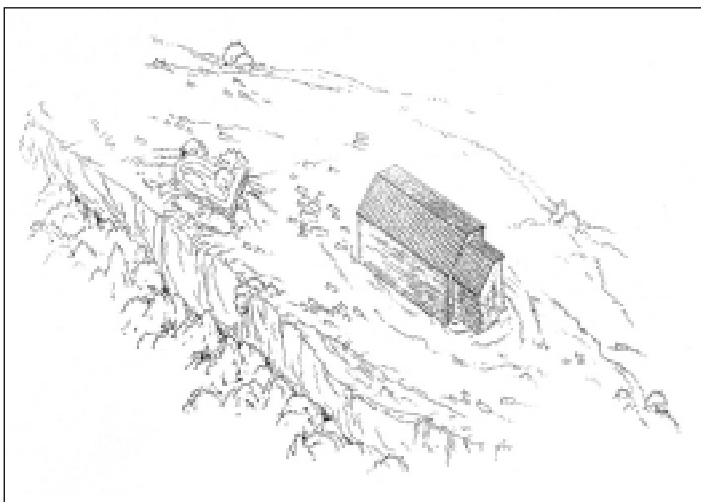
Un forn metal·lúrgic modern

Finalment, i com a mostra de les ocupacions esporàdiques post-medievals, es pot veure un forn molt ben conservat que va ser utilitzat per a refondre una campana possiblement per a obtenir metall i fer-ne munició.

El Pla dels albat

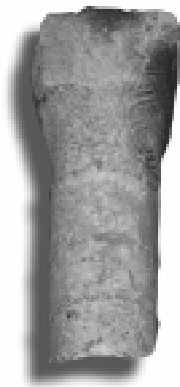
El Pla dels Albats és un barri medieval que es troba fora del recinte emmurallat. Per accedir-hi cal seguir un camí que parteix de l'aparcament i hi mena en uns cinc minuts. L'itinerari està senyalitzat. D'aquest nucli situat a l'est de la plataforma rocosa, es conserven les restes de la capella romànica de Santa Maria, possiblement del segle XI.

La necròpolis, amb les conegudes sepultures antropomorfes, és un dels conjunts de tombes excavades a la roca més coneguts i importants que es conserven a Catalunya. Tant és així que aquest tipus d'enterraments han rebut el nom de tombes olerdolanes. Totes les tombes tenen una orientació est-oest, amb el cap a ponent, en una direcció entorn del 230°.



Restituïció de la capella de Santa Maria, al Pla dels Albats. Segles X-XII (dibuix de F. Riart, 1998)

En aquesta necròpolis les tombes d'infants són molt nombroses. Amb tot, en alguna zona hi ha una barreja de tombes de diferents mides, que fa pensar que es tractés de grups familiars, però això és difícil de demostrar, ja que no se n'ha excavat mai cap amb metodologia arqueològica. En total hi ha uns 100 enterraments localitzats, encara que si s'excavés tota la zona, possiblement se'n trobarien molt més.



3. RECURSOS PER PREPARAR LA VISITA

3.1. Textos medievals

**Acta de consagració de Sant Miquel
i Sant Pere del castell d'Olèrdola**

1 gener-24 març del 992

Vives, bisbe de Barcelona, acut a consagrar l'església de Sant Miquel i Sant Pere del castell d'Olèrdola, la dota amb els delmes, les primícies i les obligacions dels fidels i li assigna el terme parroquial; tal com li fou concedit per comte Sunyer i el bisbe Teodoric. Diferents clergues i laics augmenten la dotació amb béns de llur propietat.

En nom del Senyor Déu etern i ple de misericòrdia. Aquest és el document de dotació que urdenà de fer el senyor Vives, pastor de la seu de Barcelona, a favor de l'església fundada en honor de Sant Miquel i de Sant Pere, príncep dels apòstols. Trobem els llibres sagrats que el Senyor, per mitjà del legislador Moisès i del sacerdot Aaron, ordenà que li fos agençada una estança amb pells vermelles perquè hi fos invocat el seu nom. Després David, herald de Crist, desitjà bastir un temple, no perquè hagués rebut del Senyor l'ordre d'eficar-lo sinó per iniciativa pròpia, pensant que complia així la voluntat de Déu. Fou en realitat Salomó, aquell afavorit per Déu, qui acomplí, edificà i consagrà el temple. Després de l'adveniment del nostre Senyor i Salvador Jesucrist, nascut d'una verge, per qual són renovades les coses antigues, es construeixen i es consagren esglésies perquè esdevinguin el temple del perdó de tots els catòlics mitjançant l'aigua de la regeneració. Amb la voluntat de Déu es realitzà la construcció de la basílica en honor de Crist, de Sant miquel arcàngel i de Sant Pere, porter del cel, al castell anomenat d'Olèrdola, per part del venerable baró Sunifred, levita, i d'altres sufraganis seus; l'esmentat baró, suplicant la clemència del Salvador, demanà a la benignitat del senyor Vives, bisbe insigne, que vingués a consagrar l'esmentada basílica, i aquest accedint de bon grat als seus

precis vingué i dedicà la basílica i tot seguit confirmà la seva dotació i establí que li fossin donats els delmes i les primícies i totes les oblacions...

Vives, bisbe per la gràcia de Déu, qui he vingut a consagrar els seus altars i ho he dut a terme tan fidelment com he pogut. Vull, en efecte, que els sigui feta donació dels delmes i les primícies i de totes oblacions, tal com s'ha dit, des d'ara i per sempre. Seniofred, arxipreste. Sunifred, prevere. Julià prevere. Audeger, sacerdot. Lonvard, prevere. Gaucefred, prevere. Ermentard, prevere. Vidal, prevere. Guilarà, prevere. Bonaric, prevere. Malert, prevere.

Ervigi, prevere, anomenat Marc, que és també jutge, ha escrit aquestes lletres de dotació l'any mil trenta de l'era, any nou-cents noranta-u del Senyor, indicció cinquena, amb dues lletres sobreposades a la línia desena, el dia de l'any acabat d'esmentar.

*Arxiu Capítulat de la Seu de Barcelona, "Libri Abtiqñitatum" IV, doc. 277
Catalunya romànica, vol. XIX, Enciclopèdia Catalana, pag. 141
(transcripció de Jordi Bolós)*

Donació d'una sèrie de béns situats dins el castell d'Olèrdola

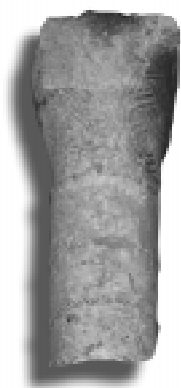
4 d'octubre de 978

El levita Sinifred i la dona Ermegoda donen al monestir de Sant Cugat del Vallès terres i cases situades fora i dintre dels murs d'Olèrdola. En el document apareixen citades la cisterna i cases dins de les muralles, així com vinyes, horts, molins, etc. que els donants tenien dins el terme del castell d'Olèrdola i dins la mateixa ciutat.

En nom de la santa i indivisible Trinitat. Jo, Sunifred, levita, i Ermegodo, dona. Ens sembla cosa bona edificar temples al Senyor i ornar-los amb concessions dels nostres béns....i per això concedim i lliurem al Senyor Déu celestial i a la casa del monestir de Sant Cugat màrtir la nostra torre i les nostres cases que hi ha en aquest lloc, les corts i les altres cases i els casals que hi ha i el nostre alou que hi ha en el mateix lloc, tant la part cultivada com la part erma, les nostres vinyes que hi ha en el mateix lloc, el nostre molí, els nostres estris de moldre amb llurs glevs i caps de rec, amb les deus d'aigües, les conduccions i els desguassos, els que hi van i els que hi vénen, els que pugen i els que davallen- i els nostres horts amb llurs arbrers fruiters, amb els nostres horts, juntament amb els arbrers i els nostres prats i pastures i els nostres mars per a la pesca, el bosc amb els turons i els ullastres que hi ha, les nostres vinyes que ara tenim o que puguem adquirir a la vila anomenada la Torta i les nostres cases on residim, amb el que les envolta i amb la pedra que Déu i fundà, i les sitges que hi ha prop de la Sagoma, i els nostres farraginals amb llurs figueres, i el nostre pou amb l'aigua, la casa i la terra que hi ha amb els seus arbrers, i el nostre fruiterar, que es troba a la vall, i la terra de la costa, tan cultivada com erma, amb les figueres que hi ha en aquest lloc. Totes aquestes coses es troben al comtat de Barcelona, al terme de la ciutat d'Olèrdola o dintre els seus murs. La torre i l'alou que hi ha, juntament amb els molins i els molinars, i les vinyes i les altres coses que hi ha, em pervingueren a mi, Sunifred, levita, per dret de compra; les vinyes que hi ha a la Torta em pervenen per dret d'herència i d'altres per compra, les meves cases em pervenen per compra meva o del meu pare o de la meva mare, o dels meus parents, o per haver-les construït jo; els farraginals i el pou amb la terra, el verger i la terra de la costa em pervenen dels meus parents o per compra meva; i a mi, Ermegodo, dona, em pervenen per la carta convinguda que em féu aquests consanguini meu, Sunifred, diaca (...). Les cases tenen aquestes afrontacions: per la banda de tramuntana el terme comença a les cases de Sant Miquel; a llevant, al camí de la cisterna; a migjorn, a les cases de Pulcra i els seus fills; a ponent, a les Pinyes, sota la ciutat d'Olèrdola (...)

(...) Aquesta donació ha estat feta el dia quart de les nones d'octubre de l'any vint-i-cinquè del regnat del rei Lotari (...)

*Cartulari de Sant Cugat del Vallès, núm. 392, foli 118
Catalunya romànica, vol. XIX, Enciclopèdia Catalana, pag. 136
(transcripció de Jordi Bolós)*



3.2. Textos que integren els plafons del discurs expositiu del Centre d'Interpretació

Bloc 1. Olèrdola. Parc arqueològic i natural

Presentació

L'excel·lència de l'emplaçament i la continuada ocupació humana de la muntanya de Sant Miquel d'Olèrdola confereixen a aquest conjunt històric una gran singularitat. Avui, ha esdevingut un parc integral de patrimoni arqueològic i natural.

Els primers ocupants s'hi establiren fa prop de 4000 anys, a l'inici de l'edat de bronze. Més endavant, els succeïren pobles de cultures i tradicions ben diferents.

La clau de la continuació de l'hàbitat rau en la privilegiada posició de domini sobre un extens territori i en les seves comunicacions, en els seus recursos i en les seves explotacions agropecuàries.

Olèrdola i el seu entorn

Sant Miquel d'Olèrdola s'ubica sobre una plataforma rocosa envoltada de cingleres, situada als estreps meridionals del massís del Garraf.

El paisatge de llevant destaca per les elevacions de la serralada litoral que arriben fins la costa, la qual s'entreveu enmig dels turons. Per aquest costat es domina el pas natural –la riera de Canyelles– que comunica la zona costanera amb la plana interior.

Per la banda de ponent s'obre la gran plana penedesenca –depressió prelitoral– limitada al nord per la imponent visió de Montserrat, a l'oest per la serralada prelitoral amb la serra de Mediona, la plana d'Ancosa. El Montmell i al sud per la serra d'Albinyana.

El perfil morfològic

L'entorn d'Olèrdola està definit per un relleu d'elevacions moderades i en general poc abruptes, per uns altiplans aptes pels conreus extensos i per unes valls o fondos de costats escarpats amb abrics i coves. El paisatge ha estat configurat per l'erosió càrstica, tot i que aquesta és menys acusada que en altres parts del Garraf.

El substrat geològic està format per roques calcàries del període cretaci a les que s'hi sobreposen les marques i els llims quaternaris. Globalment, el terreny és molt permeable, la qual cosa permet la filtració de l'aigua de pluja i la formació de rius i de cavitats subterrànies.

El fondo de la Seguera limita l'espai natural d'Olèrdola pel nord-oest i és un dels elements més característics del parc.

La roca calcària presenta abundants diaclasses per les que s'infiltra l'aigua de pluja.

Entorn natural, fauna i flora

El paisatge és divers i canviant. Hom hi troba una successió d'elevacions de vegetació escassa amb domini de margalló, del garric i del llentiscle junt a comunitats boscoses en les que dominen les pinedes de pi blanc amb brolla de romaní, bruc d'hivern i estepa junt amb les restes d'alzinar mediterrani (alzina, ullastre, arboç, marfull, galzeran...).

La fauna especialment rica en rèptils, amfibis i aus, s'adapta a la peculiar orografia, la vegetació i la climatologia. D'entre els mamífers, els més comuns són el porc senglar, el conill, la guineu i el toixó.

El paisatge humà

Al llarg dels segles, l'home ha utilitzat els recursos forestals i agropecuaris d'aquest territori de forma molt variada. De l'actual paisatge es destaquen encara les feixes de vinya construïdes al segle XIX i abandonades per la filoxera (1879 i 1880).

Avui, dins l'àrea de l'Espai Natural, hi trobem quatre masies (Can Castellví, Can Ximet, Els Segarulls i La Cogullada). Solament Can Castellví continua l'explotació tradicional del medi basat en els conreus de secà i de la vinya i en l'activitat ramadera (ovins i animals de corral i granja).

Bloc 2. L'home i Olèrdola. Ús i transformació d'un enclavament

L'home des de la prehistòria ha seleccionat sempre l'indret on establir el seu habitatge. En el cas d'Olèrdola hom ha ocupat la muntanya quan els avantatges d'habitar-la superaven els inconvenients.

El paisatge i la pròpia muntanya s'han anat transformant per l'acció de l'home, que ha anat aprofitant els recursos disponibles que aquesta li oferia.

Una situació excepcional

L'extens domini visual d'Olèrdola es veu complementat per altres elements naturals com són unes escarpades cingleres, un accés fàcil i ràpid a les fondalades i a les fèrtils planes, unes fonts d'aigua properes i un bosc variat que proporciona fusta per a la combustió i la construcció.

Un paisatge canviant i divers

Cada etapa històrica ha mantingut un model propi d'explotació econòmica (agrícola i ramadera) i ha transformat el medi de forma diferent.

Actualment es pot arribar a determinar com era el paleoambient gràcies a les anàlisis de les restes de carbons, granes i pol·lens que són recollits durant les intervencions arqueològiques.

Aprofitar i transformar la muntanya

Els homes i les dones d'Olèrdola aprofitaren els recursos que els oferia la muntanya i els transformaren per tal de fer-la habitable.

Els elements naturals bàsics foren la pedra, l'argila, l'aigua i la fusta. La pedra és un dels pocs testimonis que el pas del temps no ha aconseguit esborrar.

Un lloc per a viure-hi

La vida no deuria ser fàcil, dalt d'Olèrdola. El suau però continuat pendent determinà una estructura en terrasses en les que s'hi acomodaven els habitatges, els carrers i els espais públics. Des de la llunyania, oferia la imatge d'un poble encimbellat.

Bloc 3. 4000 anys d'història. De la primera cabana a la ciutat medieval

A Olèrdola des de la prehistòria fins als nostres dies s'hi han succeït cultures ben diferents que han aprofitat les seves condicions estratègiques i defensives i l'han abandonat en canviar la situació política, social i/o econòmica.

Cada poble ha deixat la seva empremta, ja sigui a través de les estructures arquitectòniques – pública o privada, monumental o domèstica- o de les restes materials mobles –eines, armes, vasos, ornaments, monedes, documents escrits...

Els primers pobladors: l'edat del bronze (1800-800 aC)

El desenvolupament de la metal·lúrgia i la construcció dels processos econòmics, tecnològics i socials encetats al neolític (domesticació, sedentarització...) caracteritzen aquesta etapa històrica.

La indústria del metall, com a tret bàsic diferenciador, s'anirà perfeccionant i estenent territorialment i socialment al llarg d'aquest període.

L'edat del bronze a Olèrdola

Els primers pobladors d'Olèrdola s'instal·laren a la muntanya a l'inici o mitjans de l'edat del bronze. La seva empremta és feble i disposem de poques dades per definir les característiques de l'assentament. Una cabana, una sitja i una llar de foc, a banda de diversos utensilis de ceràmica i eines de sílex, testimonien l'estada des del segon mil·lenni aC.

La base de la seva subsistència era la ramaderia, el conreu de cereals i lleguminoses i la cacera. En aquesta etapa, els assentaments humans es concentren en coves i abrics o en espais oberts a les valls i planes.

L'edat del bronze a l'entorn d'Olèrdola

Els abrics i coves situats a la cinglera sobre la Vall han estat utilitzats en distints períodes històrics com a santuaris, llocs d'hàbitat o d'enterrament. És probable que l'home els emprés ja des del neolític.

A la cova de les Pintures –els Segarulls- i als abrics de Can castellví i Can Ximet, situats a les cingleres de la fondolada de la Vall i del fondo de la Seguera, s'han conservat alguns pictogrames rupestres de gran interès. De la cova dels Segarulls destaquen les dues figures d'arquers i de l'abric de Can Castellví cal remarcar la representació de tres quadrúpedes.

Preibers i ibers: l'edat del ferro (s. VIII – I aC)

La introducció de la metal·lúrgia del ferro i l'inici dels contactes comercials amb el món fenici en determinats indrets costaners van provocar, a partir del segle VIII aC, la conformació de nous models de societat, amb estructures d'assentaments més complexes, nous ritus d'enterrament i una economia més diversificada. Aquest procés culminarà amb la formació de la primera societat del nostre territori que en coneixem el nom: els ibers.

Els cessetans, un dels pobles ibers, estaven establerts en l'ampli territori ocupat actualment per les comarques de l'Alt i Baix Penedès, Camp de Tarragona i Conca de Barberà.

El primer poblat (segles VIII a VI aC)

L'element més significatiu d'aquest assentament preibèric d'Olèrdola és la presència d'una muralla darrera de la qual s'hi construïren habitatges de manera organitzada. Al Penedès, la majoria d'assentaments eren agrícoles i s'ubicaven en les planes fèrtils.

En aquest moment s'establiren els primers contactes comercials amb altres pobles del Mediterrani, el que va permetre l'arribada de diversos productes manufacturats.

L'oppidum iber (segles V a I aC)

És en el període ibèric quan es produeix el desenvolupament urbanístic del poblat (segles VIII-VI aC). La muralla preexistent continua en ús i es coneixen alguns dels habitatges i carrers, si bé no s'ha pogut determinar amb precisió el traçat general.

Era el nucli més gran i més ben situat estratègicament dins el seu entorn territorial. L'existència de petits assentaments agrícoles ubicats a la plana confirmen la importància d'Olèrdola com a nucli vertebrador d'una part del territori cossetà.

La fortificació romana: el món clàssic (segles II-I aC)

Els romans arribaren a la península Ibèrica l'any 218 aC, desembarcant a la ciutat d'*Emporion* (Empúries), en el marc de la Segona Guerra Púnica. A partir del segle II aC començà l'assimilació dels pobles autòctons dins les formes socioeconòmiques romanes. És el que s'anomena la romanització.

La pau romana arriba poc abans del canvi d'era i significà la integració plena del nostre territori al món romà.

El campament militar romà

Vers la fi del segle II i l'inici del segle I aC, per tal de controlar el territori i, en especial, la via de comunicació que travessava el Penedès, els romans s'establiren a Olèrdola.

Tot i el curt període de temps que hi varen estar, deixaren una forta empremta. Fins els nostres dies han arribat tres grans obres edilícies: la muralla, la torre talaia i la gran cisterna.

El campament romà d'Olèrdola fou abandonat durant la segona meitat del segle I aC, moment en que la fortalesa deixà de tenir el sentit estratègic.

Una ciutat fronterera: l'alta edat mitjana (segles X-XII/XIII aC)

Els comtats catalans depengueren dels reis francs fins l'inici del segle X. A partir d'aquest moment, la fragmentació de l'imperi carolingi afavorí la desvinculació amb França.

Els comtes aixecaren castells per protegir els assentaments de frontera, a recer dels quals s'instal·laren els camperols. L'Església va bastir al costat dels castells els seus temples. El moviment colonitzador, empès per un procés de creixement econòmic, assolí una gran vitalitat.

La civitas Olèrdola

A inicis del segle X, quan el comtat de Barcelona s'expandeix vers el sud, Olèrdola és reocupada, aprofitant la seva immillorable situació estratègica i les seves ben conservades muralles.

Al llarg dels segles X i XI la ciutat –una de les poques d'aquest moment- va créixer de forma considerable i el seu terme castral era amplíssim (250 qm²). Amb la fragmentació feudal es redueix el seu territori (100 qm²). S'abandona el segle XII, quan l'avanç de les fronteres cristianes cap al sud li fa perdre la seva funció estratègica.

L'estructura urbana de la ciutat

El recinte fortificat s'estructurava en tres grans àrees, seguint el model dels tres ordres socials establerts: la noblesa, el clergat i el poble. La part superior –sobirana- era ocupada pel castell i per l'església de Sant Miquel. La part baixa –jussana- era ocupada per la vila.

Per tal de reforçar la defensa es va aprofitar la muralla romana que tancava el recinte pel nord-est i es va construir un mur perimetral que envoltava tota la plataforma rocosa.

La ciutat va créixer per davant de les muralles, ocupant les dues plataformes que s'obren al nord i a l'est. Fora muralles es desenvolupà un barri –avui conegut com a Pla dels Albats-.

De l'edat mitjana a l'actualitat

A mitjan segle XII, amb la conquesta de Tortosa i Lleida als musulmans, Catalunya inicia una nova etapa que estarà marcada per l'expansió econòmica i política i essencialment territorial, dirigida vers el llevant peninsular i el Mediterrani. A partir d'aquest moment, les ciutats creixeran i es transformaran.

Abandó d'Olèrdola. Ocupacions estacionals

La *civitas* Olerdula tingué una vida curta, escassament tres segles. La nova situació territorial i

política la desplaçà com a centre neuràlgic i ciutat fronterera. El despoblament, a partir de mitjans del segle XII, fou inevitable.

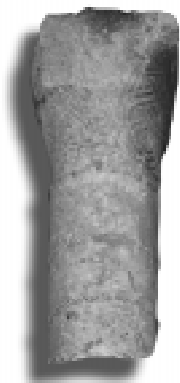
Les antigues restes van ser cobertes per segles d'abandó i posteriorment per camps de conreu, les traces dels quals encara s'observen. Restà en ús sols l'església de Sant Miquel, que va ser temple parroquial fins l'any 1884.

Olèrdola: l'espai arqueològic i natural

Actualment, Olèrdola és una de les seus del Museu d'Arqueologia de Catalunya, ens autònom de la Generalitat de Catalunya. L'any 1963, la Diputació de Barcelona n'adquirí els terrenys, passant així a ser de propietat pública.

La protecció del conjunt històric Olerdolà quedà contemplada en la primera declaració de Monument Històrico-Artístic d'Interès Nacional l'any 1931. Avui és Bé Cultural d'Interès Nacional (Llei de Patrimoni Cultural Català de 1993).

La preocupació per la preservació de l'entorn del conjunt històric portà que, l'any 1992, fos aprovat un Pla Especial de Protecció de l'Espai Natural d'Olèrdola promogut per la Diputació de Barcelona. L'any 1997 s'ampliaren els límits d'aquest espai natural vers el municipi de Canyelles que s'emmarca dins una concepció general dels espais naturals entorn l'àrea metropolitana.



3.3. Bibliografia

Bibliografia general

ALEGRET I VILARÒ, P. 1903, *Monografia sobre la antiguitat de les ruïnes de Sant Miquel d'Olèrdola*, Vilafranca.

BATISTA, R., MOLIST, N., ROVIRA, J., 1990, El conjunt monumental d'Olèrdola: les darreres campanyes d'excavacions (1983-1989). *Tribuna d'Arqueologia*, 1989-1990, Barcelona, 87-99.

BOSCH, J.M., GAMARRA, A., MESTRES, J., MOLIST, N., SENABRE, M.R., 2003 ep, El conjunt històric d'Olèrdola (Alt Penedès). Intervencions arqueològiques i de restauració 2002-2003, // *Jornades d'Arqueologia 2003, Intervencions arqueològiques i paleontològiques a les comarques de Barcelona 2002-2003* (Sant Boi de Llobregat, 16 a 19 d'Octubre de 2003).

BOSCH, J.M., MESTRES, J., MOLIST, N., SENABRE, M.R., SOCIAS, J. 2004 ep, Estat de la recerca i problemes d'interpretació del conjunt històric d'Olèrdola (Olèrdola, Alt Penedès), *Jornades d'Arqueologia 2001, Intervencions arqueològiques i paleontològiques a les comarques de Barcelona (1996-2001)* (Garriga, 29-30 novembre-1 desembre 2001) 231-245.

DD.A.A. 1982, *L'arqueologia a Catalunya, avui*, Generalitat de Catalunya.

DD.A.A. 1996, *Història, Política, Societat i Cultura dels Països Catalans, vol I. Els temps prehistòrics i antics fins al segle V*, Fundació Enciclopèdia Catalana, Barcelona.

DD.AA 2001, *Olèrdola en l'objectiu. Mirada fotogràfica d'un segle*. Catàleg de l'exposició. Museu d'Arqueologia de Catalunya-Olèrdola. Maig de 2001.

DD.AA. *Estudi del medi físic i inventari del patrimoni arqueològic i arquitectònic*. Pla Especial del Parc Comarcal d'Olèrdola. Secció tècnica del Servei de Parcs Naturals. Diputació de Barcelona.

FERRER SOLER, A. 1949, El castro antiguo de San Miguel de Olèrdola, *Archivo Español de Arqueología* XXII, Madrid, 21-27.

FREIXAS I MIRET 1893, *Monografia sobre Sant Miquel d'Olèrdola*, Barcelona, tipolitografia de Lluís Tasso.

HURTADO, V., MESTRE, J., MISERACHS, T 1995, *Atles d'Història de Catalunya*, Edicions 62, Barcelona.

LABORDE. A. De 1811, *Voyage pittoresque et historique de l'Espagne*, II, Publicacions de l'Abadia de Montserrat, reedició de 1074-75.

MALUQUER DE MOTES, J. 1987, *Història de Catalunya*, vol. I, Barcelona.

MILA I FONTANALS 1869, Apuntes Históricos sobre Olèrdola, a *Memorias de la Real Academia de Buenas Letras de Barcelona*.

MILA I FONTANALS, M 1880, *Olèrdola*. Apéndice. Memoria impresa en el tomo II. Barcelona. Imprenta de Jaime Jepús.

MOLIST, N 1998, *Olèrdola*. Guies del Museu d'Arqueologia de Catalunya. Barcelona.

MOLIST, N. 1999, Olèrdola, 4000 años de historia, *Revista de Arqueología* 226, Madrid, 18-29.

PALLARES, M. 1915-20, Excavacions a Olèrdola, *Anuari de l'institut d'Estudis Catalans*. Vol. VI, Barcelona, 598-599.

RIPOLL, E. 1977, *Olèrdola. Història de la ciutat i guia del conjunt monumental i Museu Monogràfic*, Barcelona.

Bibliografia paleoambient, geografia i espai natural

ARRIBAS, R., BERTRAN E.; CUIXART, M. 1991, *L'Alt Penedès. Una comarca dinàmica als confins metropolitans*. Barcelona. Ed. Caixa d'Estalvis de Catalunya. Col. Catalunya Comarcal.

BUXÓ, R.; MOLIST, N. PIQUÉ, R. 2003, Estratègies de proveïment i ús dels recursos forestals des de la prehistòria fins l'època medieval al conjunt històric d'Olèrdola (Alt Penedès), *IV Trobada d'estudiosos del Garraf* (Vilanova i la Geltrú, 21 de novembre de 2002), Diputació de Barcelona, Barcelona, 169-174.

DD.AA. *Estudi del medi físic i inventari del patrimoni arqueològic i arquitectònic*. Pla Especial del Parc Comarcal d'Olèrdola. Secció tècnica del Servei de Parcs Naturals. Diputació de Barcelona.

MASCLANS, F. 1989, *Guia per a conèixer els arbres*, Ed. Montblanc-Martín. Barcelona

MIÑO, A. *Garraf. Guia del medi natural*, Diputació de Barcelona 6, Barcelona.

PANADERA, J.M., SOLER, J.: DURAN A., 1990, *Geografia Comarcal de Catalunya*, Ed. Junior, vol. III, Barcelona.

PIQUÉ, R.; MOLIST, N.; BUXÓ, R. 2003 ep, L'explotació dels recursos forestals a Olèrdola (Olèrdola, Alt Penedès) en època ibèrica, *XIII Col·loqui Internacional d'Arqueologia de Puigcerdà* (Puigcerdà, 14, 15 i 16 de novembre de 2003).

Bibliografia prehistòria

CASTELLS, J., HERNÁNDEZ, G. (coord.) 1995, *Corpus de Pintures Rupestres*, vol III. Fasc. 3: Cova dels Segarulls, Fasc. 4: Abric de Can Castellví, Fasc. 5: Abric de Can Ximet, Generalitat de Catalunya. Barcelona.

DELIBES DE CASTRO, G. 1993, Los orígenes de la civilización, Ed. Síntesis.

LLULL, V. 1992, Arqueologia de Europa 2250-1200 aC, Ed. Síntesis.

Bibliografia protohistòria / època ibèrica

ALVAREZ, R.; BATISTA, R.; MOLIST, N.; ROVIRA, J. 1991, La muralla del Bronze Final i d'època ibèrica d'Olèrdola (Olèrdola, Alt Penedès), *Simposi Internacional d'Arqueologia ibèrica. Fortificacions. La problemàtica de l'ibèric plè (segles IV-III a.C.)*, (Manresa, 6-9 desembre 1990), Manresa, 152-158.

BOSCH, J.M.; MESTRES, J.; MOLIST, N.; ROS, A.; SENABRE, M.R.; SOCIAS, J. 2003, Olèrdola i el seu territori en els segles II i I aC, *Actes del Simposi Internacional d'Arqueologia del Baix Penedès (El Vendrell, 8-10 novembmre 2001), Territoris antics a la Mediterrània i a la Cossetània oriental*, Barcelona, 349-361.

DD.AA 1998, *Els Ibers. Prínceps d'Occident*, Fundació La Caixa, Barcelona.

DD.AA. 1993, El poblament ibèric a Catalunya, *Laietània*8, Museu Comarcal del Maresme, Mataró.

ENRICH, J.; MOLIST, N.; BOSCH, J.M.; GARCÍA, M.; GÓMEZ, M.; MESTRES, J.; SALES, j.; SENABRE, M.R., 2003 en premsa, L'adob de pells i/o el tenyit de teixits al poblat ibèric d'Olèrdola (Olèrdola, Alt Penedès). Resultats de les primeres analítiques, *XIII Col.loqui Internacional d'Arqueologia de Puigcerdà* (Puigcerdà-Bellver, 14-16 de novembre de 2003).

FERRER SOLER, A. 1949, *El castro antiguo de San Miguel de Olèrdola*, a *Archivo Español de Arqueologia*, XXII, 21-27.

GARRIDO, C. 1998, *Viaje a la Cataluña de los iberos. Guía de los poblados ibéricos*, GeoPlaneta, Barcelona.

GRACIA, F., MUNILLA, G., 1997, *Protohistoria. Pobles i cultures a la Mediterrània entre els segles XIV i II aC*, Universitat de Barcelona/E. Columna, Barcelona.

GRACIA, F., MUNILLA, G., RIART, F., GARCÍA, O. 2000, *El llibre dels Ibers, viatge il·lustrat a la cultura ibèrica*, Barcelona.

HERNÁNDEZ, X., PRATS, J., SANTACANA, J. 1999, *La ruta dels ibers*. Ciències socials. Crèdit variable d'ampliació, Ed. Baula, Barcelona.

MOLIST, N. 1999, Arquitectura domèstica d'època ibèrica a Olèrdola. Estat actual dels coneixements, *Miscel·lània Penedesenca* XXIV, Vilanova i La Geltrú, 293-330.

MOLIST, N. 2000, L'*oppidum* cossetà d'Olèrdola. L'etapa ibèrica d'un assentament d'ocupació continuada. Sèrie Monogràfica del Museu d'Arqueologia de Catalunya-Girona, 19: *L'hàbitat protohistòric a Catalunya, Rosselló i Llenguadoc Occidental. Actualitat de l'arqueologia de l'edat del ferro. Actes del XXII Col.loqui Internacional per a l'Estudi de l'Edat del Ferro* (Girona, 21-24 de maig de 1998), Girona, 91-105.

MOLIST, N. 2003 ep, La funcionalitat dels espais amb inhumacions perinatals múltiples en època ibèrica. Les inhumacions a l'adoberia i/o tintoreria d'Olèrdola (Olèrdola, Alt Penedès), *XIII Col.loqui Internacional d'Arqueologia de Puigcerdà* (Puigcerdà, 14, 15 i 16 de novembre de 2003).

MOLIST, N.; ENRICH, J.; BOSCH, J.M.; BUTÍ, S.; GARCÍA, M.; GÓMEZ, M.; MESTRES, J.; SALES, J.; SALVADÓ, N.; SENABRE, M.R. 2004 ep, Un taller artesanal ibèric a Olèrdola, L'alum com a indicador químic per a localització de llocs de tenyits o d'adobatge de pell, *Tribuna d'Arqueologia*, Barcelona.

MOLIST, N.; ENRICH, J.; BUTÍ, S., SALVADÓ, N.; BOSCH, J.M.; GARCÍA, M.; GÓMEZ, M.; MESTRES, J.; SALES, J.; SENABRE, M.R. 2004, Tintura y curtición en época ibérica. Procedimientos analíticos para la identificación de espacios artesanos, *Datatex* 7, CDMY, Terrassa.

PIQUÉ, R.; MOLIST, N.; BUXÓ, R. 2003 ep, L'explotació dels recursos forestals a Olèrdola (Olèrdola, Alt Penedès) en època ibèrica, *XIII Col·loqui Internacional d'Arqueologia de Puigcerdà* (Puigcerdà, 14, 15 i 16 de novembre de 2003).

RUIZ, A., MOLINOS, M. 1992, *Los íberos. Análisis arqueológico de un proceso histórico*, Barcelona.

Bibliografia època romana

BOSCH, J.M.; MESTRES, J.; MOLIST, N.; ROS, A.; SENABRE, M.R.; SOCIAS, J. 2003, Olèrdola i el seu territori en els segles II i I aC, *Actes del Simposi Internacional d'Arqueologia del Baix Penedès (El Vendrell, 8-10 novembre 2001), Territoris antics a la Mediterrània i a la Cossetània oriental*, Barcelona, 349-361.

CONNOLLY, P. 1981, *Les legions romanes*, Ed. Anaya, Madrid.

DD.AA. 1992, *Roma a Catalunya*, Ed. Institut Català d'Estudis Mediterranis.

FERRER SOLER, A. 1949, El castro antiguo de San Miguel de Olèrdola, *Archivo Español de Arqueología* XXII, Madrid, 21-27.

MACAULAY, D. 1979, *Nacimiento de una ciudad romana*, Ed. Timun-Mas, Barcelona.

PALMADA, Guerau 2003, La fortificació republicana d'Olèrdola (Sant Miquel d'Olèrdola, Alt Penedès), *Revista d'Arqueologia de Ponent* 13, Lleida, 257-287.

ROLDÁN HERVÁS, José Manuel 1997, Romanos y cartagineses en la península Ibérica: la segunda guerra púnica, *La guerra en la antigüedad. Una aproximación al origen de los ejércitos en Hispania*, Catálogo de la exposición (Madrid, 29 de abril-29 de junio de 1997), Madrid, 271-280.

Bibliografia època medieval

ABADAL DE VINYALS, R. 1988, Catalunya fa mil anys: notes històriques en ocasió del mil·lenni, Generalitat de Catalunya.

BARRAL i ALTET, X. 1981, *L'art pre-romànic a Catalunya s. IX-X*, eds. 62, Barcelona.

BATET, C. 1993, L'expansió territorial del comtat de Barcelona als segles X i XI. *III Congrés d'Història de Barcelona*, III. Barcelona, Institut Municipal d'Història, 263-274.

BATET, C. 2004, *El castell termenat d'Olèrdola*, Monografies Olerdolanes 1, Museu d'Arqueologia de Catalunya.

BOLÒS, J.; PAGES, M. 1982, Les sepultures excavades a la roca, *Acta medaevalea*, annexe 1: necròpolis i sepultures medievals a Catalunya, 59-103.

BONNASSIE, P. 1979, *Catalunya mil anys enrera (segles X-XI)*, Eds. 62, Barcelona, 2 vols.

BONNASSIE, P. 1999, *Vocabulario básico de la historia medieval*, Libros de Historia, ed. Crítica, Barcelona.

BOSCH, J.M.; MESTRES, J.; MOLIST, N.; SANABRE, M.R.; SOCIAS, J. 1999, El procés d'urbanització feudal: un possible exemple de continuïtat d'un lloc antic (segles VIII-X). *Catalunya a l'època carolíngia. Art i cultura abans del romànic (segles IX-X)*. Catàleg de l'exposició. Museu Nacional d'Art de Catalunya, 95-99.

BOSCH, J.M.; MESTRES, J.; MOLIST, N.; SANABRE, M.R.; SOCIAS, J., ALVAREZ, B. 2003, Un celler de vi altmedieval al castrum d'Olèrdola (Alt Penedès), *IV Trobada d'estudiosos del Garraf* (Vilanova i la Geltrú, 21 de novembre de 2002), Diputació de Barcelona, Barcelona, 175-180.

BOSCH, J.M.; MESTRES, J.; MOLIST, N.; SENABRE, M.R.; SOCIAS, J. 2002, Les sitges del sector 01, L'ocupació del castrum Olerdula al segle X. Olèrdola. Alt Penedès, *II Congrés d'arqueologia medieval i moderna a Catalunya*. (Sant Cugat del Vallès. 18-21 d'abril de 2002), vol. II, Sant Cugat del Vallès, 775-789.

BOSCH, J.M.; MESTRES, J.; MOLIST, N.; SENABRE, M.R.; SOCIAS, J. 2003, Objectes, eines i metal·lúrgia medieval i moderna al Castrum Olerdula, *Seminari Eines i instrumental metàl·lic (s. V-XV dc)* (L'Esquerda, Roda de Ter, 13 i 14 de juny de 2002), Roda de Ter, 13-23.

COCA I CIRERA, B. 1984, L'església de Sant Miquel d'Olèrdola. Estudi monogràfic, a *Miscel·lània penedesenca*, VII, Vilanova i la Geltrú, 75-78.

DD.AA. 1992, Olèrdola, *Catalunya Romànica* XIX: el Penedès. L'Anoia. Enciclopèdia Catalana, Barcelona, 133-147.

DUBY, G, *l'any mil*, Ed. Gallimard.

FERRER SOLER, A. 1951, La Iglesia de San Miguel de Olèrdola, *Archivo Español de Arte*, vol XXIV, 94, CSIC, Madrid, 113-123.

LLORACH, S. 1980, Els castells d'arrel romànica de l'Alt i Baix Penedès. *Miscel·lània Penedesenca*, 29.

MIQUEL I VIVES, M. 1998, Les marques comtals, la formació d'un territori de frontera, catàleg exposició *L'Islam a Catalunya*, Barcelona, Ed. Lunweg, Museu Història de Catalunya i Institut Català de la Mediterrània, 181-185.

MOLIST, N. 1997, Les necròpolis alt medievals d'Olèrdola, *Miscel·lània Arqueològica 1996-1997*, Museu d'Arqueologia de Catalunya, Barcelona, 215-241.

MUNTANER, IGNASI M^a 1995, *El terme d'Olèrdola en el segle X. Segons el document de dotació de l'església de Sant Miquel*, Institut d'Estudis Penedesencs 91, Estudis i Documents VIII, Vilanova i la Geltrú.

P.C., M.B., V.C. 1967, El castell d'Olèrdola, *Els castells catalans*. Ed. Rafael Dalmau, Barcelona, vol. III, 672-682.

PLANAS, R. 1970, *Mir Geribert, Príncep d'Olèrdola*, Col. Episodios de la Historia 140, Rafael Dalmau ed., Barcelona.

PUIG I CADAVALCH, J. 1921-1926, El capítell de Sant Miquel d'Olèrdola, *Anuari de l'Institut d'Estudis Catalans* VII, Barcelona, 15-116.

PUIG I CADAVALCH, J.; FALGUERA, A. De GODAY, J. 1909, *L'Arquitectura romànica a Catalunya*, Barcelona (Olèrdola. 382-383). 3 vols. En 4 toms, Institut d'Estudis Catalans, 1909-1918 (reprint. Barcelona, 1983).

RIU, M. 1989, *L'Arqueologia medieval a Catalunya*. Els llibres de la frontera, col. coneguem Catalunya, Sant Cugat del Vallès.

ROIG, J. 2004, Les primeres dades sobre la ceràmica medieval d'Olèrdola (Alt Penedès), Del Penedès 7, *Miscel·lània Penedesenca* 11, Jornades d'Estudis Penedesencs (Vilafranca del Penedès 3-7 juny 1998), Vilafranca, 51-64.

SABATÉ, F. 1997, *El territori de la Catalunya Medieval. Percepció de l'espai i divisió territorial al llarg de l'Edat Mitjana*, Fundació Salvador Vives i Casajuana. Barcelona.

SALRACH, J.M. 1987, *El procés de feudalització. Segles III-XII*, Història de Catalunya, vol. II, dirigida per P. Vilar. Edicions 62, Barcelona.

SALRACH, J.M. 1981, *Història dels Països Catalans*, vol. -dels orígens a 1714-, ed. Edhasa, Barcelona.

VIRELLA I BLODA, A. 1987, L'accés marítim d'Olèrdola en l'alta medievalitat, *Miscel·lània Penedesenca* IX., Institut d'Estudis Penedesencs, Sant Sadurní d'Anoia, 20-45.

3.4. Altre material. CD Rom i Video

BIOSCA, E., CANTARELL, E., SANCHO, M., VINYOLÉS, T. 1998, *La vida quotidiana en un castell medieval*. Universitat de Barcelona – IES Eugeni d'Ors. CD ROM virtual.

DD.AA. 1992, *La prehistòria a Catalunya*, Generalitat de Catalunya-Departament d'Ensenyament (15'55"). Video.

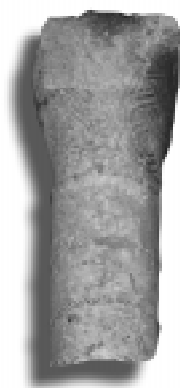
DD.AA. 2001, *L'islam a Catalunya*, Generalitat de Catalunya-Departament d'Ensenyament (19'). Video.

DD.AA., *Què és l'arqueologia ?*, ICE UAB (33'). Video.

DD.AA., *Roma a Catalunya*, Generalitat de Catalunya-Departament d'Ensenyament (21'). Video.

DD.AA., *Els ibers*, Generalitat de Catalunya-Departament d'Ensenyament (14'). Video.

MOLIST, N. 2003, *Visita virtual a Olèrdola*. CD ROM.



4. INFORMACIÓ PRÀCTICA PER LA VISITA

Un conjunt monumental de les característiques d'Olèrdola té uns condicionants que fan molt vulnerable la seva conservació. L'erosió de l'ambient –que es tracta de reduir el màxim possible- i la del temps –que no podem evitar- contribueixen a la seva degradació. Però cal recordar que hi ha un altre tipus d'erosió que no té cap raó de ser, i que depèn estrictament de nosaltres: l'erosió causada per l'home.

Cal recordar-vos que una bona part dels visitants que té el Museu d'Arqueologia de Catalunya, correspon al sector escolar. És per això que us demanem la vostra col·laboració en tot allò que fa referència a l'estimació i conservació del nostre patrimoni. Us demanem, doncs, que observeu unes senzilles mesures:

- mantenir net el recinte
- respectar les plantes
- no malmetre les restes arqueològiques

Per a un bon aprofitament de la visita és convenient la reserva de dia i hora per tal d'evitar l'acumulació d'escoles. Així podreu millorar la qualitat de la vostra visita i la de la resta de visitants. En cas que no pugueu complir amb la reserva de dia i hora feta, us agraïem truqueu anul·lant-la per permetre l'entrada a un altre grup.

El Museu d'Arqueologia de Catalunya-Olèrdola disposa d'una àrea de pic-nic i de jocs situada fora del recinte emmurallat on podreu esmorzar/berenar abans o després de la visita, així com una font natural –la font del castell- amb un espai a l'entorn situada a l'interior del recinte.

El recorregut pel recinte té una durada aproximada d'una hora, i la visita al Centre d'Interpretació, on hi trobareu part dels objectes descoberts té una durada aproximada de 20 minuts. Us recomanem que el visiteu abans de fer el recorregut pel recinte. La visita al Pla dels Albats té una durada aproximada de 20 minuts des de la zona de parking.

Els serveis que us oferim per completar la vostra visita són: visites guiades, la visita medieval teatralitzada, tallers i una gimcana. Es pot combinar la visita guiada amb un taller. Les activitats es poden trobar actualitzades en la guia de serveis anuals que edita el Museu d'Arqueologia de Catalunya o bé a la seva pàgina web.

Per reservar el vostre dia i hora de visita, qualsevol dels nostres serveis, o demanar informació relacionada amb el jaciment, podeu posar-vos en contacte amb:

Oficina d'Informació i Difusió
Museu d'Arqueologia de Catalunya

Passeig Santa Madrona, 39

08038 Barcelona

tel. 934 246 577

fax 934 245 630

a.e.: difusiomac.cultura@gencat.net

www.mac.es

Els horaris del Museu d'Arqueologia de Catalunya-Olèrdola, són els següents:

Del 16 d'octubre al 15 de març

Feiners:

De 10 a 14 h i de 15 a 18 h

Dissabtes i festius:

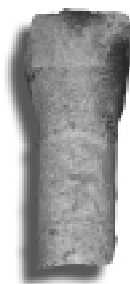
De 10 a 16 h

Del 16 de març al 15 d'octubre

De 10 a 14 h de 15 a 20 h

Tancat els dilluns

Podeu trobar informació sobre els diversos serveis didàctics que s'ofereixen (visites convencionals, teatralitzades, gimcana i tallers) a la pàgina web del M.A.C.



© **1era edició:** Museu d'Arqueologia de Catalunya-Olèrdola, 2004

Actualització contingut pedagògic: Anna Garrido

Actualització contingut històric: Núria Molist

Col·laboració: Triade, Ricard Collado

Il·lustracions: Arxiu MAC-Olèrdola,
J. Ballonga, M.A. Grau,
J.M. Mir, N. Molist, F. Riart

Disseny: Jaume Vallbona

Impressió: Impremta Callís, Olot

Dipòsit Legal: GI 1390-2004